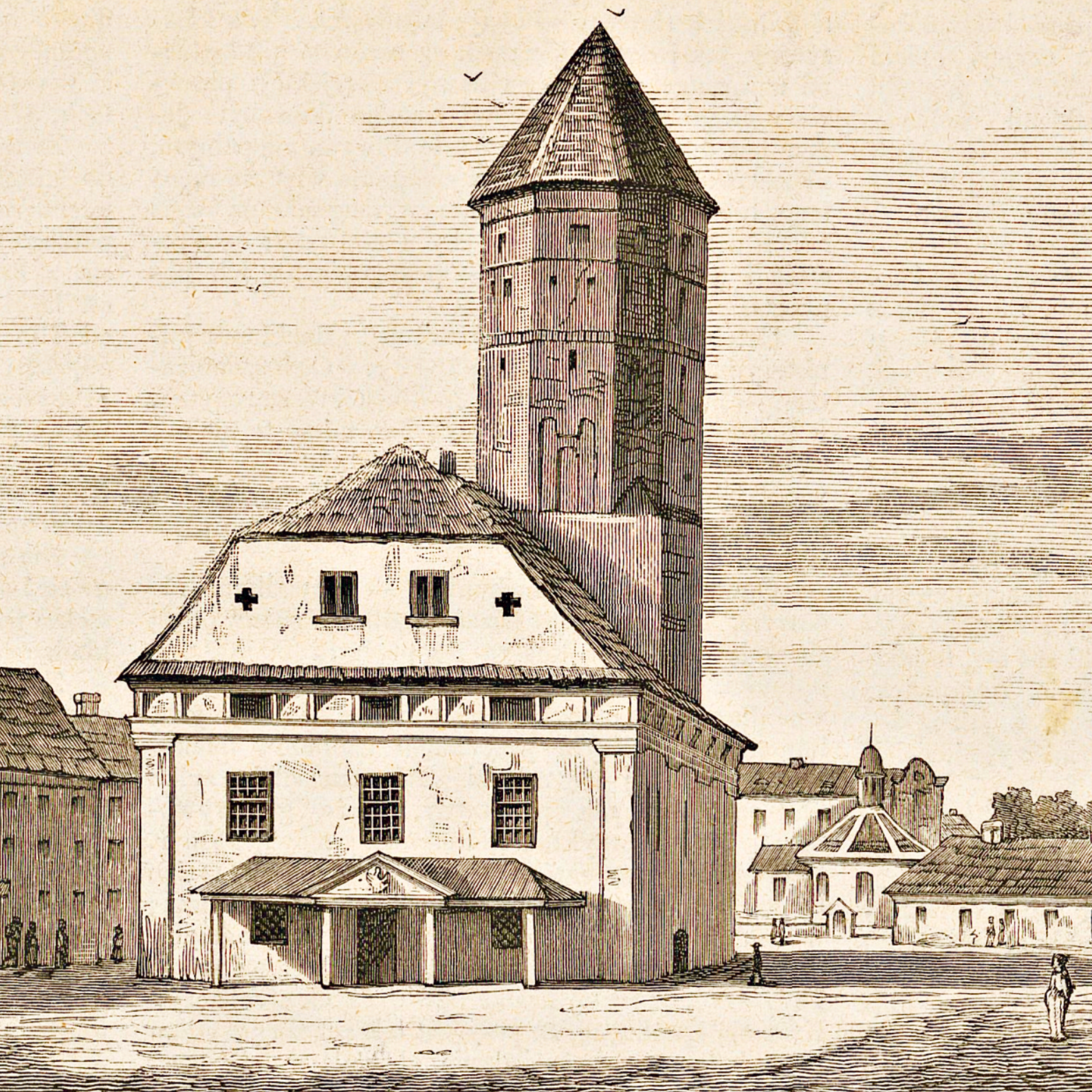




1964
2024





Pułtusk, to miasto korzystnie położone na prastarych drogowych i wodnych szlakach handlowych, nad zachowaną w dziewiczym stanie Narwią i na skraju Puszczy Białej, to gród szczycący się bogatą historią, dumny ze swoich tradycji edukacyjnych oraz bogactwa kultury regionu, pamiętający o ludziach i wydarzeniach, które rozstawiły miasto na świecie.

Trudno dziś wyobrazić sobie, by w jednym z najstarszych miast na Mazowszu nie funkcjonowała instytucja realizująca misję gromadzenia, ochrony i upowszechniania dóbr naturalnego i kulturalnego dziedzictwa regionu. Doskonale rozumieli to pułtuscy społecznicy, którzy sześćdziesiąt lat temu doprowadzili do założenia pułtuskiego Muzeum.

W przypadającym na 2024 r. jubileuszu wracamy pamięcią do prekursorów pułtuskiego muzealnictwa, historii powstania i działalności instytucji. Wspominamy pierwsze wystawy i publikacje oraz prezentujemy najcenniejsze zebrane przez dekady obiekty muzealne. Wypracowany profil gromadzonych zbiorów ukierunkował na lata działalność Muzeum przyczyniając się do budowania tożsamości kulturowej i historycznej regionu. Znajdujące się w nim obiekty są świadectwem trwającej kilka stuleci działalności biskupów płockich, związków tych terenów z historią narodową oraz cennym nośnikiem pamięci o bohaterach Ziemi Pułtuskiej.

Andrzej Popowicz
dyrektor Muzeum Regionalnego w Pułtusk



Pułtusk - widok na wieżę ratuszową od strony południowej,

Fot. P.T., pocztówka, około 1929 r.

MRP/HA/107

Historia Muzeum Regionalnego w Pułtusku sięga 1964 roku, kiedy to 1 lipca oficjalnie otworzono w gotycko-renesansowej wieży ratuszowej z I poł. XV w. Muzeum Historyczne. Na 7 kondygnacjach można było wówczas oglądać wystawę, na którą składały się obiekty pozyskane w trakcie wykopalisk archeologicznych prowadzonych w Kacicach i Kleszewie, numizmaty, malarstwo, ikonografię, wyroby rzemiosła artystycznego oraz sztukę ludową z Puszczy Białej.

Ogromną rolę w procesie tworzenia placówki muzealnej w Pułtusku odegrało Towarzystwo Kulturalne Ziemi Pułtuskiej z działającą w jego ramach Sekcją Historyczną, która w pierwszych miesiącach funkcjonowania muzeum sprawowała nad nim zarząd. W tym czasie instytucja była dofinansowywana z nadwyżki budżetowej. Dopiero od 1 stycznia 1965 roku Prezydium Miejskiej Rady Narodowej przejęło prowadzenie muzeum.

Pierwszym kustoszem Muzeum Historycznego w Pułtusku był Michał Kowalski, a od 1965 r. do 1988 r. funkcję kierownika pełnił Józef Śniegocki. 27 grudnia 1971 roku placówka zmieniła nazwę na Muzeum Regionalne w Pułtusku. W latach 1988 - 1996 kierownikiem była Anna Henrykowska, która od 1996 do 2016 pełniła funkcję dyrektora muzeum. Od 2016 r. dyrektorem Muzeum jest Andrzej Popowicz.

Początkowo muzeum gromadziło głównie zabytki związane z rzemiosłem artystycznym. W tym okresie wzbogaciło się o wyroby konwisarskie, tkaniny i meble. Znaczna część obiektów trafiła do pułtuskiego muzeum staraniem Wojewódzkiego Konserwatora Zabytków. Wśród nich warto wymienić 5 portretów, które powstały w poznańskiej pracowni Karola Antoniego Simona. Te dziewiętnastowieczne prace przedstawiają najwybitniejsze postacie ówczesnej polskiej sceny politycznej oraz doskonałych wojskowych – Ignacego Potockiego, Stanisława Potockiego, Jana Henryka Dąbrowskiego, Antoniego Madalińskiego, księcia Józefa Poniatowskiego. Warto zwrócić uwagę na dość nietypową technikę wykonania tych dzieł.



Pułtusk, wieża ratuszowa, widok od strony południowej.

Fot. T. Sumiński, pocztówka, 1967 r.

MRP/HA/1257.

Każde z nich to litografia na papierze pomalowana farbami olejnymi, a następnie przyklejona na płótno.

Ekspонатów przybywało z każdym rokiem działalności pułtuskiego Muzeum, o co dbali również Pułtuszczyanie. Na początku lat 80. do zbiorów trafiło 125 sztuk boratyniek – miedzianych szelągów Jana Kazimierza Wazy, które zostały znalezione podczas rozbiórki jednego z budynków przy ówczesnej ul. 1 Maja.

Od lat 90. XX w. instytucja gromadzi zabytki związane z historią miasta i regionu. Najstarsze dokumenty w zbiorach muzeum to statut cechu szewców z 1540 r. oraz potwierdzenie tego statutu z 1644 r. podpisane przez biskupa Ferdynanda Wazę. Jedne z najcenniejszych eksponatów pochodzą ze stanowiska archeologicznego na wzgórzu zamkowym i są to: jedwabny szal przetykany złotą nicią z przełomu XIII w., cynowy medalion pielgrzymi datowany na lata 1233-1368 oraz rękojeść noża sokolniczego z XIII w. Wszystkie prezentowane są na wystawie stałej w wieży ratuszowej. Innym cennym zabytkiem pozyskanym przez muzeum jest obraz olejny „Nereidy” autorstwa Teofila Kwiatkowskiego, malarza urodzonego w Pułtusku, przyjaciela i pierwszego portrecisty Fryderyka Chopina.

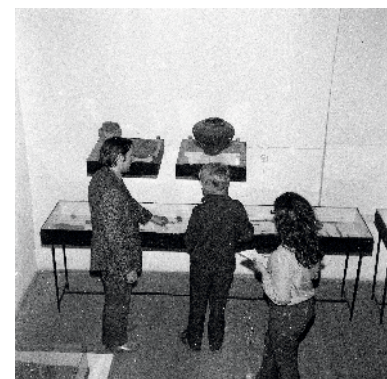
Ważną częścią zbiorów jest ikonografia. Na wystawie stałej można obejrzeć najstarszą znaną panoramę miasta ukazaną na akwafortcie z miedziorytem powstałą według rysunku Ericha J. Dahlberga z 1657 r. Muzeum posiada bogate zbiory kart pocztowych oraz archiwalnych zdjęć z widokami Pułtusza i okolic. W dziale etnograficznym znajdują się eksponaty związane z kulturą ludową Puszczy Białej: stroje, tkaniny, wyroby garncarskie, wyroby sztuki i rękodzieła. Ponadto muzeum posiada bogaty zbiór kartograficzny Mazowsza, czy też napoleoniana związane z kampanią 1806/1807 na terenie Mazowsza, a także gość z kosmosu – meteoryt Pułtusk, który spadł w okolicy miasta 30 stycznia 1868 r. w największym w historii deszczu meteorytów kamiennych.

Muzeum udostępnia ekspozycje stałe w wieży ratuszowej, kamienicy nr 36, w piwnicach dawnego XVIII - wiecznego ratusza oraz w magazynowych piwnicach pojezuickich we Wzgórzu Abrahama.



Uroczystość otwarcia
Muzeum Historycznego w Pułtusku
w 1964 r.

Fot. T.M., MRP/HA/1328.



Ekspozycja w Muzeum Regionalnym, 1973 r.
NAC, Syg. 3/40/0/9/377/2.



Józef Śniegocki - kierownik Muzeum
w trakcie oprowadzania po ekspozycji w 1973 r.
Hanna Markert, dziennikarka
„Dziennika Ludowego” i fotograf.
NAC, Syg. 3/40/0/9/377/9.



wieża ratuszowa

Fotorealistyczna wizualizacja proto-miasta.

Opracowanie B. Wesółowski

Informacyjne środowisko Rekonstrukcji.

*Przedkolacyjna struktura osadnicza w Pultusku w XIII - XIV w.,
red. J. Styk, S. Wrona, Warszawa 2015.*

Średniowieczne proto-miasto w Pultusku.

Multimedialna ekspozycja
z dziejów kasztelanii majątkowej
biskupstwa płockiego.

Wystawa dofinansowana ze środków
Ministra Kultury i Dziedzictwa Narodowego,
jest wędrownką po najdawniejszych dziejach Pultuska,
prezentowaną w najstarszym,
cegłanym budynku w mieście.

Na siedmiu kondygnacjach średniowiecznej, gotycko-renesansowej wieży ratuszowej przedstawiamy wyniki wieloletnich (prowadzonych w latach 1976-1989) prac wykopaliskowych, znacznie rozszerzających wiedzę o historii miasta, wcześniej opartą wyłącznie na studiach historycznych.

Spod zamkowego dziedzińca i posadzki piwnic wydobyto, w ciągu 70 miesięcy wykopalisk (w latach 1976-1985), relikty drewnianej architektury – ponad 150 zespołów zabudowań oraz kilkunastu poziomów nawierzchni ulic i podwórek, a także kilka tysięcy przedmiotów codziennego użytku i narzędzi (prezentowane na piętrach II i III wystawy). Obiekty wykonane z gliny, metalu, czy kamienia są częste na większości stanowisk, ale w zamkowym wzgórzu przetrwały również obiekty wykonane z niezwykle delikatnych, nietrwałych, surowców organicznych, takich jak: drewno, skóra, tkaniny, poroże, kości zwierzęce oraz pozostałości roślinne. Tak świetny stan zachowania tych przedmiotów zawdzięczamy: odcięciu reliktyw od dostępu powietrza, nawodnieniu i konserwującym właściwościom antropogennego mocznika i taniny z drewna dębowego. Wzgórze zamkowe to tzw. mokre stanowisko archeologiczne (tylko 6% na świecie) zachowujące cenne i rzadkie informacje.

Na uwagę zasługuje zespół licznych militariów, z ostrogami oraz sztyletami. Interesującym

znaleziskiem jest także trzynastowieczna rogowa rękojeść antropomorficzna, w którą oprawiony był najprawdopodobniej niegdyś nóż. Należy ona do nielicznej grupy znanych nam średniowiecznych przedmiotów przeznaczonych do oprawiania noży, szpil do układania włosów oraz tyżeczek do czyszczenia uszu. Inny przykład stanowi szal jedwabny z XIII w., który jest świadectwem istnienia nad Narwią ośrodka targowego będącego jednym z etapów szlaku handlowego ze Wschodu. Już w XI w. na ziemi polskie sprowadzano z Bizancjum jedwab za sprawą kontaktów z Rusią Kijowską. Prezentowana na wystawie jedwabna tkanina jest najprawdopodobniej fragmentem kobiecego stroju tzw. podwijki, którą zamężne kobiety podwijały brodę a jednocześnie mocowały w ten sposób na głowach chusty lub welony.

Prezentowane na wystawie obiekty dostarczają wiele informacji na temat mieszkańców pułtuskiego grodu, którzy zajmowali się przede wszystkim rolnictwem. Ponadto trudnili się hodowlą, łowiectwem, myślistwem i rybołówstwem. Na terenie osady pracowali również rzemieślnicy: kowale, rogownicy, stolarze, łagiewnicy, szewcy. Wytwory ich pracy i narzędzia można obejrzeć na ekspozycji w wieży ratuszowej.



Medalion pielgrzymi.
Cyna, szkło, XIII-XIV w.
MRP/A/2238.



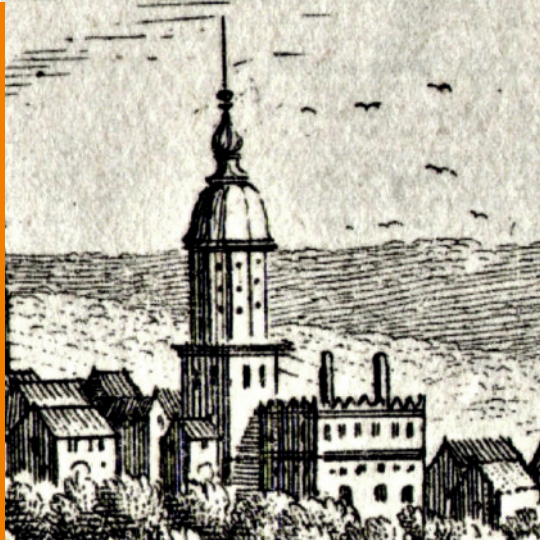
Rekonstrukcja drogi.

Opracowanie B. Wesółowski, *Informacyjne środowisko rekonstrukcji. Przedkolacyjna struktura osadnicza w Pułtusku w XIII - XIV w.*, red. J. Słyk, S. Wrona, Warszawa 2015.



Fragment ekspozycji w wieży ratuszowej,

artefakty pochodzące z badań archeologicznych prowadzonych na wzgórzu zamkowym w latach 1976 - 1985.



piwnice

XVIII w. ratusza

Fragment XVII-wiecznego ratusza,

najstarsze znane przedstawienie pułtuskiego ratusza.

Akwaforta z miedziorytem, autor nieznanym wg rys. Erica J. Dahlbergha, 1696 r., MRP/H/214.



Biskup plocki Andrzej Stanisław Kostka Zaluski (1695-1758),

fundator budynku ratusza z 1728 roku, Biblioteka Narodowa, sygn. G.66783.

Ekspozycja Praetorium Pultoviensis (łac. Ratusz Pułtusk) prezentowana w piwnicach dawnego ratusza (wejście za wieżę ratuszową ul. Rynek 43) ukazuje dzieje pułtuskiego magistratu na przestrzeni wieków od pierwszej wzmianki w przywileju biskupa plockiego Jakuba z Kurdwanowa z 1405 r. do reformy funkcjonowania miasta w 1727-1729 r. dokonanej przez biskupa plockiego Andrzeja Stanisława Kostkę Zaluskiego. Wystawę planszową wzbogacają zabytki pozyskane podczas badań archeologicznych na terenie relikwów osiemnastowiecznego ratusza prowadzonych w 2020 r.

Lokalizacja najstarszego znanego ze źródeł ratusza jest nieznana. W tkance współczesnego miasta zachowały się natomiast relikty wieży wójtowskiej, której powstanie należy wiązać z rozpoczętymi w latach 40. XV w. pracami biskupa Pawła Giżyckiego zmierzającymi do przekształcenia Pułtusza w rezydencjonalne miasto biskupie. Te gotyckie mury skrywa dolna, czworoboczna część wieży ratuszowej początkowo sięgająca ponad 9 m, mieszcząca na piętrze archiwum oraz skarbiec ze skrzynią ratuszną, na parterze salę dla straży miejskiej, a w piwnicach areszt. Fakt ten dodatkowo podnosi rangę i znaczenie zabytku, gdyż z gotyckiej przyrynkowej zabudowy zachowało się do dziś niewiele. W kolejnych dekadach Pułtusk rozwijał się osiągając w połowie XVI stulecia status jednego z trzech najważniejszych miast na Mazowszu. Wieżę ratuszową podwyższono do 33 m. Na średniowiecznych murach budowli spoczęła ośmioboczna część wieży.

Na tyłach wieży znajdują się natomiast przykryte tarasem relikty XVIII-wiecznego ratusza, którego fundatorem był wspomniany już biskup Andrzej Stanisław Kostka Zaluski. Członkowie tego rodu, zaliczane do polskiej magnaterii, odznaczyli się na polu gospodarczym, kulturalnym oraz politycznym.

Warto zauważyć, że fundator pułtuskiego ratusza był jednym z trzech założycieli słynnej biblioteki Załuskich w Warszawie. A jego stryj, biskup płocki Ludwik Bartłomiej Załuski, jest twórcą m.in. barokowej galerii rodowej w pułtuskiej kolegiacie. Dzięki Załuskim Pułtusk miał ponownie, po fenomenalnych dokonaniach biskupa Noskowskiego, możliwość pełnić funkcję ważnego na Mazowszu ośrodka artystycznego.



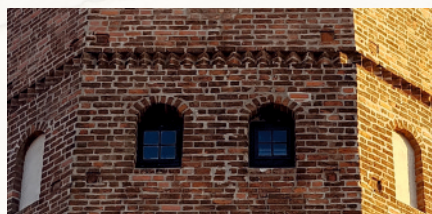
Widok ogólny miasta od strony południowej w 1657 r.

Akwaforta z miedziorytem, autor nieznanym, wg rys. Erica J. Dahlbergha. 1696 r. MRP/H/214.



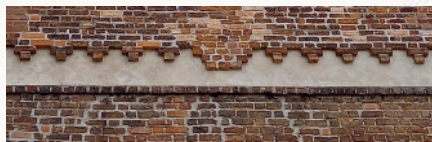
Ratusz z XVIII w.

fotografia, 1884 r. Zbiory IS PAN, nr inw. IS_PAN_B0000004274.



Gotycki fryz ząbkowy.

Fryz znajduje się pomiędzy wyższymi kondygnacjami wieży ratuszowej.



Fragment fryzu tynkowanego.

Opaska w dolnej części wieży ratuszowej ozdobiona jest fryzem tynkowym z geometryczną dekoracją.



Wieża XV w.

hipotetyczny wygląd wieży wójtowskiej w Pułtusku w połowie XV w.



Ratusz w Pułtusku od strony południowo-zachodniej w 1865 r.

drzeworyt Konstantego Przykorskiego według Józefa Tadeusza Polkowskiego MRP/HA/249.



pojezuickie piwnice magazynowe



Portret biskupa Andrzeja Noskowskiego.
Olej, kopia, autor nieznanym,
MRP/Zbs/160.

Poza obrębem pułtuskiej wyspy, po drugiej stronie kanałku zwanego Narewką na terenie parku im. Gabriela Narutowicza w 2021 r. zostały udostępnione do zwiedzania pojezuickie piwnice magazynowe. W Polsce pierwsi jezuita pojawili się w 1564 r., a kilka miesięcy później już w 1565 r. otworzyli kolegium w pofranciszkańskim klasztorze w Braniewie. Widząc potrzebę utrzymania i rozwoju kolegium, jezuita rozpoczęli poszukiwania dogodniejszego miejsca na otwarcie nowej placówki.

Po nieudanej próbie przekształcenia szkoły kolegiackiej w uniwersytet, biskup płocki Andrzej Noskowski w 1565 r. rozpoczął starania nad sprowadzeniem do Pułtusza zakonników Towarzystwa Jezusowego. Duchowny pragnął, aby w wybudowanych przez niego kilka lat wcześniej budynkach szkolnych, jezuita założyli kolegium.

Podpisanie dokumentu fundacyjnego i przekazanie budynków szkoły nastąpiło 1 stycznia 1566 r. Fundacja obejmowała zespół zabudowań przylegających do murów obronnych w północno-zachodniej części miasta. W chwili śmierci biskupa Noskowskiego zakonnicy dysponowali budynkiem kolegium, szkoły oraz bursy. Oprócz tego w 1567 r. fundator zakupił na potrzeby jezuitów ogród znajdujący się na tzw. Górze Abrahama. Działka ta znajdowała się poza murami miejskimi, ale w bezpośrednim sąsiedztwie zabudowań klasztornych, oddzielona jedynie odnogą Narwi, przez którą przerzucono drewnianą kładkę.

Już po śmierci Noskowskiego jezuita przystąpili do prac budowlanych na terenie Góry Abrahama, gdzie założono sad. Do 1573 r. powstały dwa korytarze z wnękami i niszami o szerokości 1,5 m i wysokości około 2 m. Pierwszy z nich, wydrążony wzdłuż krawędzi skarpy mierzył ponad 14 m, drugi 11-metrowy biegł w kierunku południowo-zachodnim w głąb wzgórza. Zapewne po 1610 r. piwnice rozbudowano o trzeci ponad

20-metrowy korytarz wytyczony w głębi wzgórza po łuku w kierunku północnym, w którego 1/3 długości wydrążono owalną kopolastą salę. Najprawdopodobniej wtedy obmurowano ceglami ściany i kolebkowe sklepienia korytarzy. W piwnicach przez cały rok utrzymywała się stała niska temperatura, co stwarzało bardzo dobre warunki do przechowywania żywności.

Po kasacie zakonu jezuitów w 1773 r. kolegium oraz uposażenie pułtuskiego Towarzystwa Jezusowego przejęła Komisja Edukacji Narodowej, a następnie w 1781 r. przybyli z Płocka benedyktyni, którym powierzono organizację nauki w Pułtusk. W tamtym okresie wzgórze obsadzone było śliwami, a teren okolony płotem.

Piwnice pojezuickie udostępnione są do zwiedzania wyłącznie w sezonie letnim. Od października do kwietnia pełnią one funkcję zimowiska dla nietoperzy. W ramach prowadzonych kontroli m.in. przez pracowników Nadbużańskiego Parku Krajobrazowego zostały zidentyfikowane trzy gatunki – gacek brunatny, nocek Natterera oraz nocek rudy, które hibernują w podziemnych korytarzach we Wzgórzu Abrahama. Ograniczenie do minimum penetracji obiektów, w których hibernują nietoperze jest kluczowe dla bezpiecznego przetrwania przez te ssaki okresu zimowego. Wszystkie gatunki nietoperzy są w Polsce objęte ścisłą ochroną gatunkową.



Widok na Most Benedyktyński i Wzgórze Abrahama z cerkwią pw. Świętej Trójcy. Karta pocztowa z okresu I wojny światowej MRP/HA/127.

W 1900 r. teren ogrodu przekazano pod budowę cerkwi. Uroczyste poświęcenie świątyni pw. Świętej Trójcy nastąpiło 25 września 1905 r. Orientowana, zbudowana na planie krzyża, zwieńczona wieżą oraz kopułą otoczoną czterema mniejszymi, górowała nad Pułtuskim. W cerkwi znajdowała się ikona św. Mikołaja Cudotwórcy. W 1925 r. cerkiew została rozebrana w ramach akcji rewindykacyjnej.



Fragment różańca z kryształu górskiego kryształ z terenu kolegium jezuickiego. MRP/D/432.



Nietoperz na sklepieniu jednego z korytarzy piwnic pojezuickich, 2021 r. Fot. Jakub Affelski



Gacek brunatny, 2023 r. Fot. Adam Dejnawicz.



Napoleon w Pułtusku



Portret Napoleona w bikornie.

Sygn. J. G. Steffan, Francja
litografia, I poł. XIX w.,
MRP/HA/741.



Fragment głowni bagnetu tulejowego wz. 1777/AN IX,
XIX w., Francja,
stal, kucie, szlifowanie,
MRP/D/493.

Ekspozycja Napoleon w Pułtusku znajduje się w kamienicy przy ul. Rynek 36. W sali poświęconej wydarzeniom przełomu lat 1806/1807 na Mazowszu prezentowane są zabytki ze zbiorów Muzeum Regionalnego oraz depozyty.

Na dużej planszy w obrazowy sposób przedstawiony został szlak napoleoński od Pułtuska do Tylży. Mapy i plany z epoki uzupełniają obraz poszczególnych ruchów wojsk. Szczególne miejsce na wystawie zajmuje bitwa pod Pułtuskiem rozegrana 26 grudnia 1806 r., której poświęcona jest zarówno ikonografia, jak i zabytki archeologiczne odnalezione podczas badań sondażowych w latach 2002-2006 na polu bitwy. Wśród nich znajdują się odłamki pocisków artyleryjskich, elementy oporządzenia i umundurowania żołnierzy, fragmenty broni, a nawet kompletny bagnet produkcji pruskiej należący do żołnierza rosyjskiego. Wśród ikonografii uwagę zwraca kopia rysunku przechowywanego w zbiorach Pałacu w Wersalu autorstwa Benjamina Zixa ukazująca jeden z etapów bitwy na tle wiernie odwzorowanej panoramy Pułtuska. Na pierwszym planie możemy dostrzec fragmenty rosyjskiego obozu, a także sprzęt artyleryjski i rzemieślniczy, m.in. kuźnie polową. Tę część wystawy uzupełnia kolekcja broni z epoki napoleońskiej.

W dalszym ciągu ekspozycji omawiana jest druga bitwa pod Pułtuskiem, która odbyła się 16 maja

1807 r. Dzięki rycinie powstałej na podstawie rysunku majora Hoffnaassa, biorącego udział w bitwie, możemy poznać poszczególne etapy starcia, a także zobaczyć umundurowanie i uzbrojenie ówczesnej armii bawarskiej.



Bagnet tulejowy
do gładkolufowego skatkowego karabinu piechoty.
2 poł. XVIII w., Prusy lub Saksonia,
żelazo, kucie, szlifowanie,
MRP/D/496.



Emblemat zdobięcy czako rosyjskich grenadierów
w postaci płonącego granatu,
1 ćw. XIX w., Rosja, mosiądz, odlew, MRP/D/523.



Bitwa na Popławach 16 maja 1807 r.

Akwatinta wykonana przez I. L. Rugendas'a na podstawie rysunku z natury M. Hoffnaass'a, uczestnika bitwy.
VIII 1808 r., Augsburg,
MRP/HA/496.



Guzik 88 Pułku Piechoty Liniowej wojsk Francuskich,
1 ćw. XIX w., Francja, mosiądz, odlew, MRP/D/522.



Ikona podróżna,
1 ćw. XIX w., Rosja, mosiądz lub brąz, odlew,
MRP/D/524.



dzieje

Pułtusk XVII-XX w.

Meteoryt Pułtusk
210 g, MRP/H/269.



Dwustronna pozłacana zawieszka
w kształcie równoramiennego krzyża
o ażurowych ramionach,
XVII w., kaplica grobowa rodziny Wessłów
w kościele pw. św. Józefa w Pułtusku,
pozłacane srebro, filigran, granulacja
MRP/H/279.

Ekspozycja Dzieje Pułtuska XVII-XX w. ukazuje losy miasta od czasów jego świetności, gdy pozostawał jednym z trzech najważniejszych ośrodków na Mazowszu, przez trudny okres zaborów, gdy rola Pułtuska malała, aż do czasów obecnych, w których, pełne potencjału i zaplecza w postaci unikatowych zabytków, stara się budować swoje znaczenie jako miasto turystyczne, łączące tradycje z nowoczesnością.

Druga połowa XVI w. oraz przełom XVI i XVII w. – to najwspanialszy okres w dziejach Pułtuska. Miasto liczyło wówczas około trzech tysięcy mieszkańców oraz ponad pół tysiąca studiującej w kolegium jezuickim młodzieży. Dzieje późniejsze, a zwłaszcza zniszczenia po wojnach szwedzkich sprawiły, że Pułtusk wszedł w długi okres stagnacji i słabości ekonomicznej. Przetrwiał w ten sposób w stanie niemal niezmiennym jego oryginalny układ przestrzenny, co w warunkach miast europejskich, wielokrotnie zazwyczaj przebudowywanych, należy do rzadkich wartości.

Na wystawie prezentujemy m.in. najstarsze panoramy miasta pochodzące z połowy XVII w. i początku XVIII w., tłoki pieczętnie pułtuskiej kapituły kolegiackiej oraz cechów rzemieślniczych, czy serię akwarel powstałych w połowie XIX w. w czasie wielkiej inwentaryzacji zabytków Królestwa Polskiego prowadzonej pod kierunkiem Kazimierza Stronczyńskiego. Ponadto przybliżamy postać malarza Teofila Kwiatkowskiego, eksponując 4 prace artysty. W gablotach prezentujemy 14 odłamków meteorytu Pułtusk, który spadł w okolicach miasta w największym w historii deszczu meteorytów kamiennych. Na wystawie ukazany jest również pożar Pułtuska w lipcu 1875 r. To tragiczne wydarzenie zostało upamiętnione

na kartach powieści „Quo vadis” Henryka Sienkiewicza, który przybył w tym czasie do Pułtusza, jako korespondent Gazety Polskiej w celu napisania relacji. Pożar strawił wówczas 2/3 miasta, a obraz pogorzelnika posłużył pisarzowi do opisanego, na kartach swojej powieści, pożaru Rzymu.



Ratusz od strony północno-zachodniej połowa XIX w.
Anna Sokolnicka,
akwarela na papierze, ok. 1966 r.,
wg K. Stronczyńskiego
MRP/H/78.



Fragment różańca.
XVII w., kaplica grobowa rodziny Wessłów
w kościele pw. św. Józefa w Pułtusku,
drewno, toczenie, wiercenie
MRP/H/286.



Nereidy
Teofil Kwiatkowski, olej na płótnie, 1885 r., Paryż,
Swobodne naśladownictwo obrazu autorstwa Petera P. Rubensa
„Przybycie Marii Medycejskiej do Marsylii” z ok. 1622–1625 r.
MRP/H/445.



Teofil Kwiatkowski
A. Zajkowski, drzeworyt,
wycinek z Tygodnika Ilustrowanego z 21.XI.1891r.
MRP/HA/663.

żeć koniecznie powinniśmy. O Schadzkaeh. Thema:
ty przez to miasta Wozzerbek ponosie' zurykty, że gdy iaki
publiczny Interesß zachodzi, lubosię przez dzwonek daie znae'
cassto kroc' gmin nie Schodzie, y z kim radzie, y komu Uchwai'
ty opowiedziec' nay niemozna; Zaczym ktoby za Uchwieniem
we dzwonek nie miawszy zadney Pluszney przycayny nieprzy:
jzedt z ludzi prostych, groszy 12. z Urzédnikow y Lechmistrzow
do Skrzynki Ratusznej groszy 24. dae' powinien; przy ktorych
Schadzkaeh wszelkie Fraktamenta, Ochoty, aby miały bydz, ia:
ko dotyd bywato, kosztem Pospolotwa znosiemy; gdyz Schadz:
ka do Radzenia, nie do Ochoty nalezy.

O Skrzynce Ratusznej. Skrzynka Ratuszna powin:
na bydz dobrze opatrzona, y od niy klucz ieson u Rady,
Drugi u Imb^l Starosty Pultuskiego bydz powinien, do ktorey dzie:
ny z Wierzchu to co nalezy do Skrzynki ktadzione bydz ma, y
P. Burmistrz z P^m Pisarzem Radzieckim, Regestr, co ktorego dnia
wlozq, pisac' ma, aby przy stworzeniu Skrzynki przy bythosci
Imbana Starosty Pultuskiego Summa konfrontowana bydz mogla,
y to sie' na Miesky potrzebę obracic' ma.



Realizacja zadania profilaktycznego w ramach Gminnego Programu Profilaktyki
i Rozwiązywania Problemów Alkoholowych oraz Przeciwdziałania Narkomanii

PATRONI MEDIALNI

pultusk24.pl

PULTUSKA
gazeta powiatowa

Pultuski

pultusk.NEWS