

Kościół pw. śś. Piotra i Pawła Apostołów w Pułtusk na przestrzeni 300 lat



Wystawa czasowa prezentowana
w kościele pw. śś. Piotra i Pawła Apostołów
28.10–9.11. 2018 r.

Organizatorzy wystawy:
Samorząd Gminy Pułtusk
Muzeum Regionalne w Pułtusk
Parafia pw. św. Jana Pawła II w Pułtusk

Srowadzenie jezuitów oraz wczesne dzieje świątyni

Początki dziś istniejącej świątyni pw. śś. Piotra i Pawła mają związek z działającymi na terenie pułtuskich dóbr biskupich w latach 1566 -1774 zakonnikami Towarzystwa Jezusowego. Srowadzenie ich do Pułtuska stało się możliwe dzięki inicjatywie biskupa płockiego Andrzeja Noskowskiego, który zapisał się na kartach historii miasta jako hojny fundator i mecenas sztuki. Wystawiony 1 stycznia 1566 r. akt fundacyjny zakładał uposażenie kolegium jezuickiego w trzy wsie (Boszewo, Wólka, Szelków) oraz przekazanie dla celów edukacyjnych nowo wybudowanego gmachu szkoły zlokalizowanej przy murze miejskim. Placówka prowadzona przez jezuitów stanowiła konkurencję dla prezentującego wysoki poziom szkolnictwa protestanckiego na ziemiach polskich. Dodatkowo pogarszający się stan edukacji akademickiej sprawił, że kolegia Towarzystwa Jezusowego wychodziły naprzeciw potrzebom społeczeństwa polskiego.



1. Portret biskupa Andrzeja Noskowskiego. Zbiory Muzeum Regionalnego w Pułtusk. Fot. Olga Chetstowska

2. Nagrobek biskupa Andrzeja Noskowskiego mieszczący się w kolegiacie pułtuskiej. Fot. Monika Żebrowska

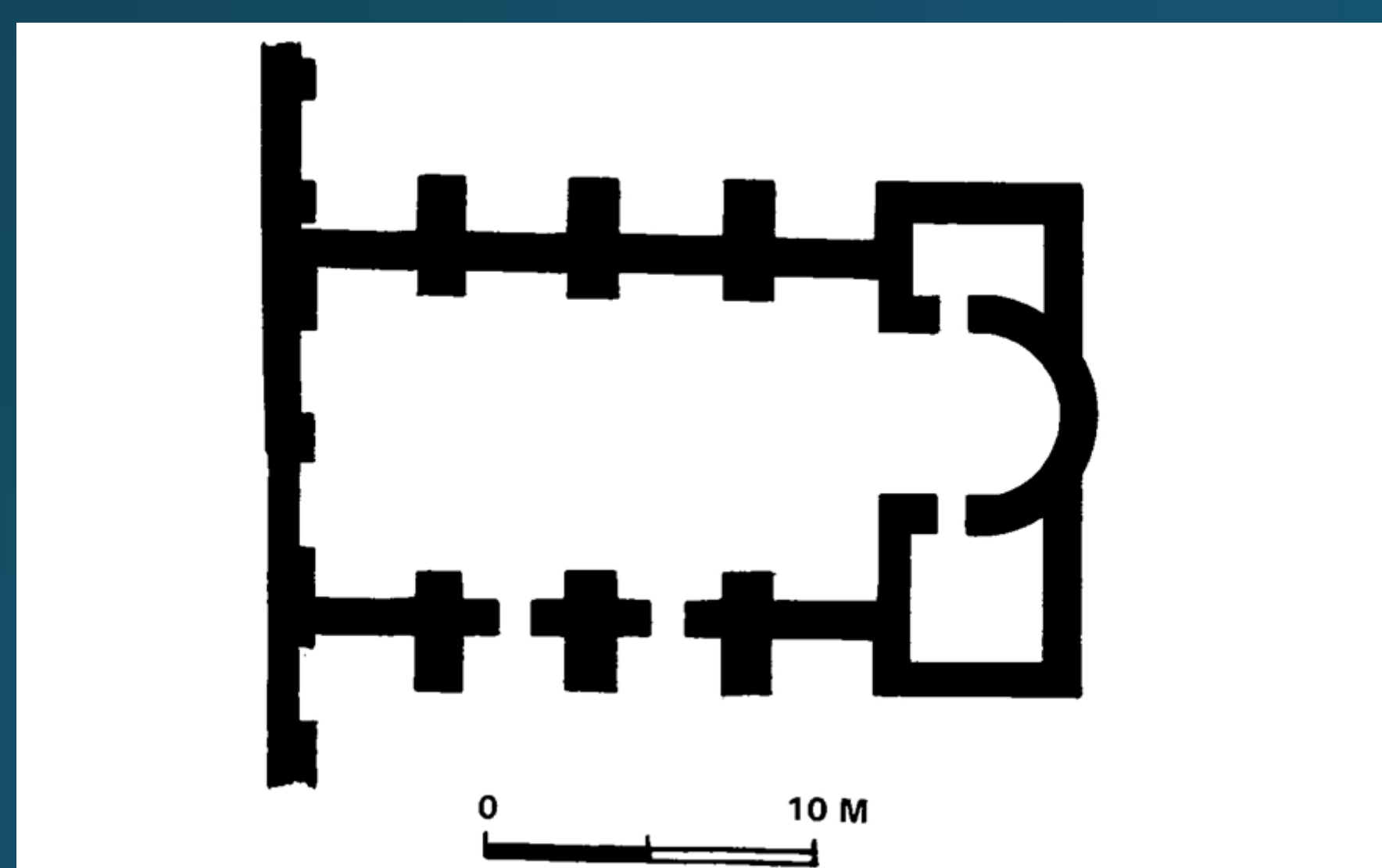
3. Pomnik biskupa Andrzeja Noskowskiego przy pułtuskiej kolegiacie. Fot. Andrzej Popowicz

Z powodu braku własnej świątyni zakonnicy wraz z uczniami korzystali początkowo z pobliskiej kolegiaty. Jednak dostosowywanie rytmu pracy i porządku w szkole do harmonogramu nabożeństw w kolegiacie wiązało się z licznymi niedogodnościami. Sprawa jak najszybszego zbudowania własnej świątyni stała się wówczas najbardziej pilną potrzebą.

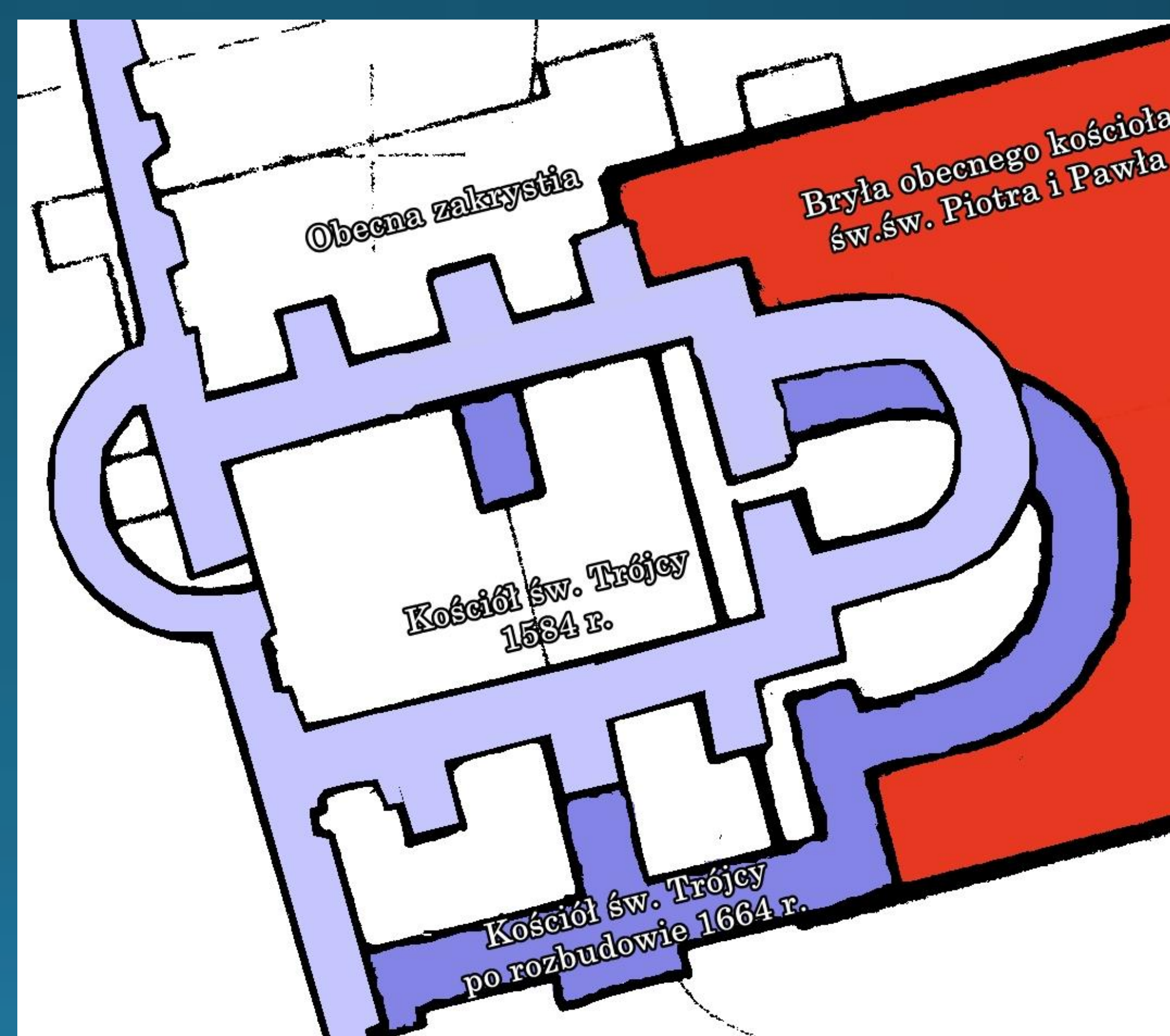


Kościół pw. Świętej Trójcy, rycina wg rys. Erica Jönsona Dahlbergha z 1657 r. Zbiory Muzeum Regionalnego w Pułtusk

Prace związane z budową świątyni pw. Świętej Trójcy rozpoczęły się w czerwcu 1566 r. wraz z poświęceniem kamienia węgielnego. Jednak po śmierci biskupa Andrzeja Noskowskiego jezuiti zaczęli borykać się z licznymi problemami, które wpłynęły na ukończenie kościoła. Ostatecznie jego konsekracja, dzięki wsparciu Stefana Batorego, odbyła się 21 października 1585 r. Uroczystościom przewodniczył biskup płocki Piotr Dunin-Wolski. Wydarzenie to zostało uświetnione obecnością pary królewskiej.



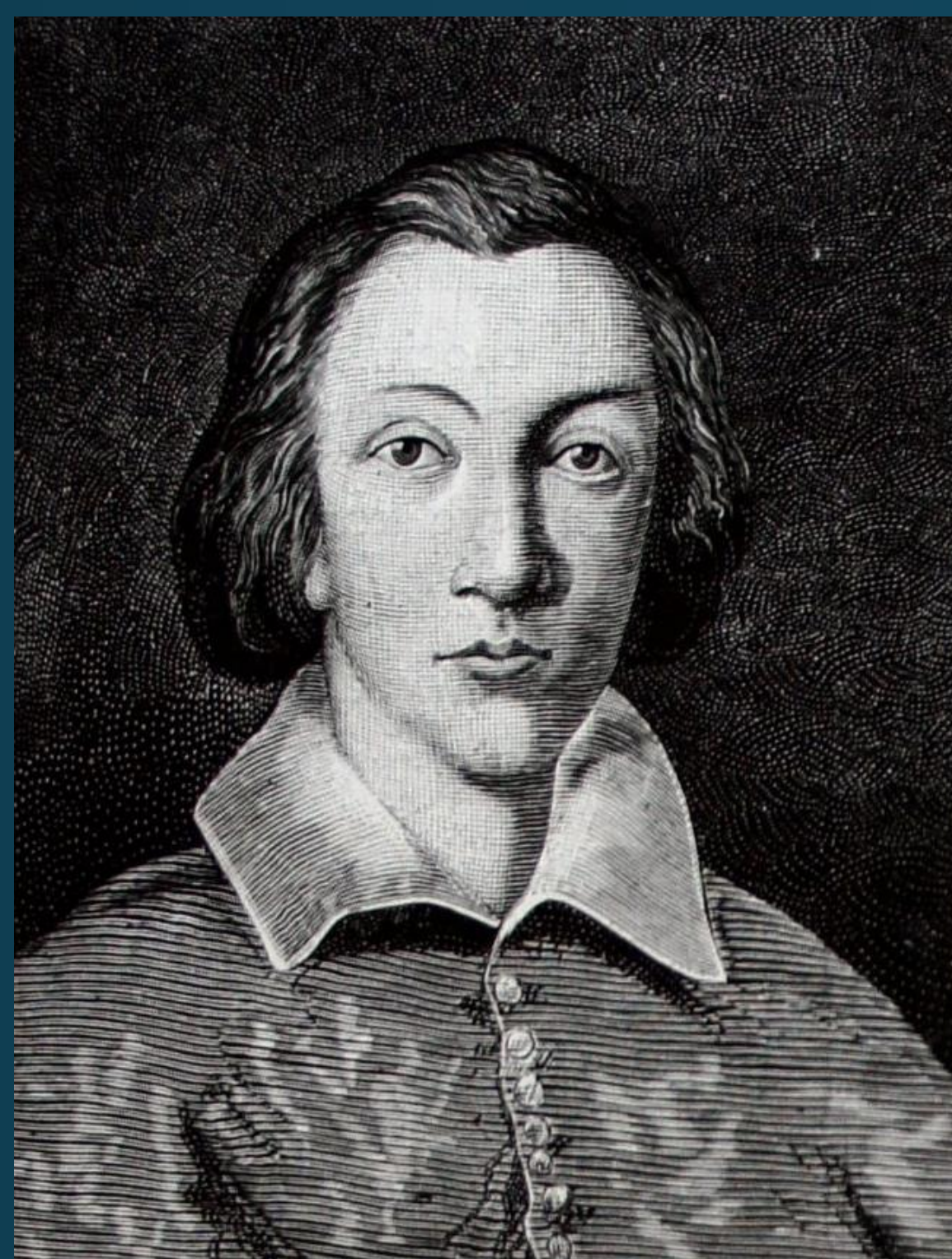
Dziś nie istniejąca już pierwsza świątynia jezuitów w swojej pierwotnej formie mierzyła 25 m długości i 11 m szerokości. W jej wnętrzu znajdowały się wyłącznie trzy ołtarze. Oprócz tego zaplanowano w niej również kaplicę grzebalną dla zakonników. Świątynia pw. Świętej Trójcy stała nieco na zachód od obecnego kościoła. W 1664 r. dokonano jej przebudowy.



Plan kościoła pw. Świętej Trójcy wpisane w mur obronny. Rys. Dorota Stabrowska.

Srowadzenie jezuitów oraz wczesne dzieje świątyni

Sława pułtuskiego kolegium sprawiła, że do Pułtuska przybywały coraz to większe ilości uczniów wywodzących się ze znamienitych rodów. Zakonnicy natomiast kilka razy gościli królów Rzeczypospolitej oraz członków ich rodzin. Wielkim zaszczytem było pojawienie się w murach szkoły królewskiego bratanka, Andrzeja Batorego, który rozpoczął naukę w 1578 r.



Rycina ukazująca Andrzeja Batorego w młodym wieku, Zbiory Muzeum Regionalnego w Pułtusk.

Okres edukacji młodego Batorego w ocenie pary królewskiej był czasem udanym i efektywnym. Potwierdzeniem tego była wizyta Anny Jagiellonki, która odwiedziła ponownie miasto w 1585 r. Królowa przekazała wówczas do nowo wybudowanej świątyni pw. Świętej Trójcy relikwie z głowy św. Władysława I króla Węgier oraz gobeliny służące do ozdoby miejsca ich złożenia.



Relikwiarz ze szczątkami trzech najważniejszych świętych węgierskich, śś. Stefana, Emeryka, Władysława. Zbiory katedry w Veszprem. Fot. Kamila Pytowska.



Portret św. Władysława I, XVIII w., autor nieznan, Zbiory Muzeum Sztuki Sakralnej im. św. Władysława w Oradei, Fot. Kamila Pytowska.



Herma św. Władysława I w Waradynie, Zbiory katedry waradyńskiej, Fot. Kamila Pytowska.

Przez długi czas losy relikwii św. Władysława były nieznane. W dniu 24 sierpnia 2016 r. doszło do niezwykłego odkrycia na strychu obecnego kościoła pw. śś. Piotra i Pawła Apostołów. Znaleźnisko zidentyfikowano jako zaginione relikwie węgierskiego świętego.

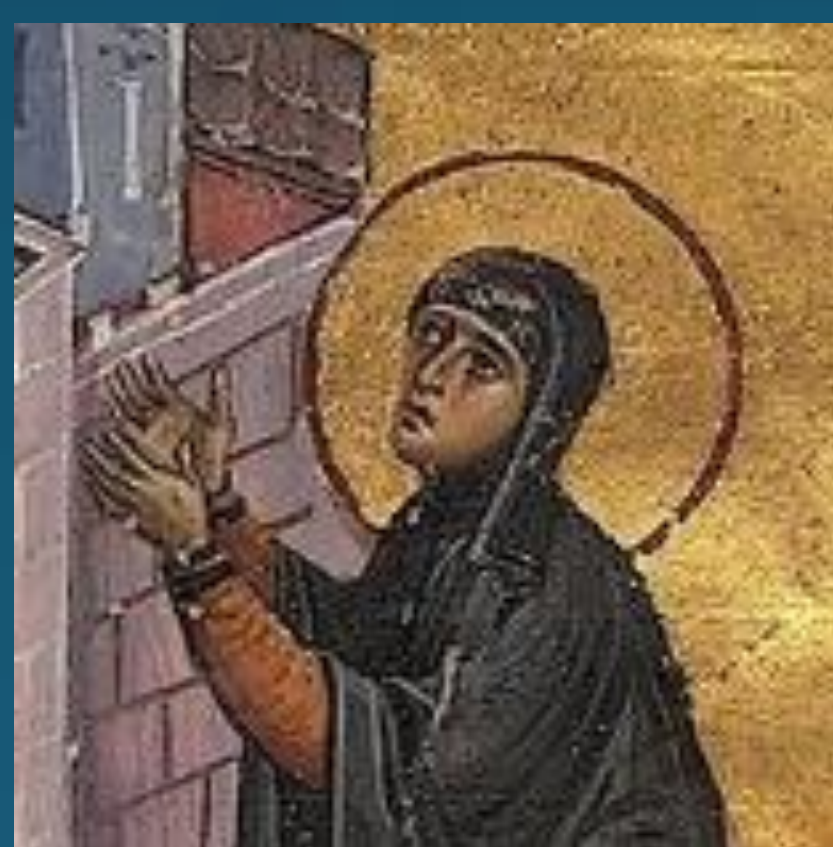


Poduszka z przymocowanymi fragmentami kostnymi odnaleziona na strychu kościoła pw. Piotra i Pawła w Pułtusk. Fot. Monika Żebrowska.

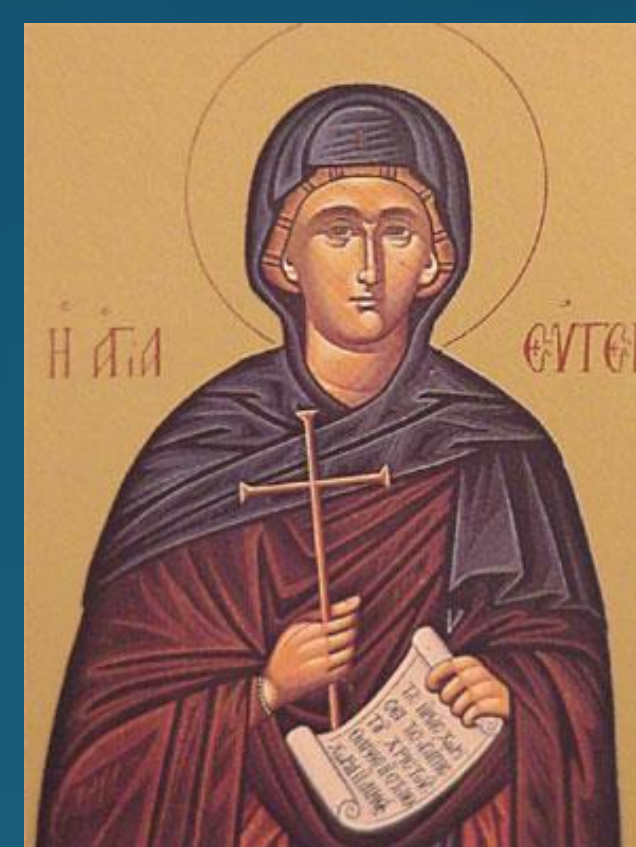
W 1635 r. Pułtusk zaszczylił swą obecnością król Władysław IV Waza i ochmistrzyni dworu Urszula Meierin. Goście ofiarowali zakonnikom dwie srebrne hermy na relikwie św. Władysława i św. Urszuli, które obecnie znajdują się w Muzeum Diecezjalnym w Płocku. Wiadomo jednak, że jeszcze na początku XIX w. przedmioty te znajdowały się w Pułtusk.

Herma św. Urszuli, Muzeum Diecezjalne w Płocku, Źródło: Wikipedia Commons

Obecnie w kościele pw. śś. Piotra i Pawła Apostołów przechowywane są relikwie męczennicy św. Eugenii ofiarowane przez papieża Pawła V. Ich uroczystego przekazania pułtuskim jezuitom oraz instalacji w świątyni pw. Świętej Trójcy dokonał Zygmunt III Waza i królowa Konstancja w 1619 r. Skarbiec świątyni zasiliły wówczas niezachowane do dziś szczątki św. Pelagii.



Św. Pelagia, Źródło: Wikipedia Commons



Św. Eugenia, Źródło: Wikipedia Commons



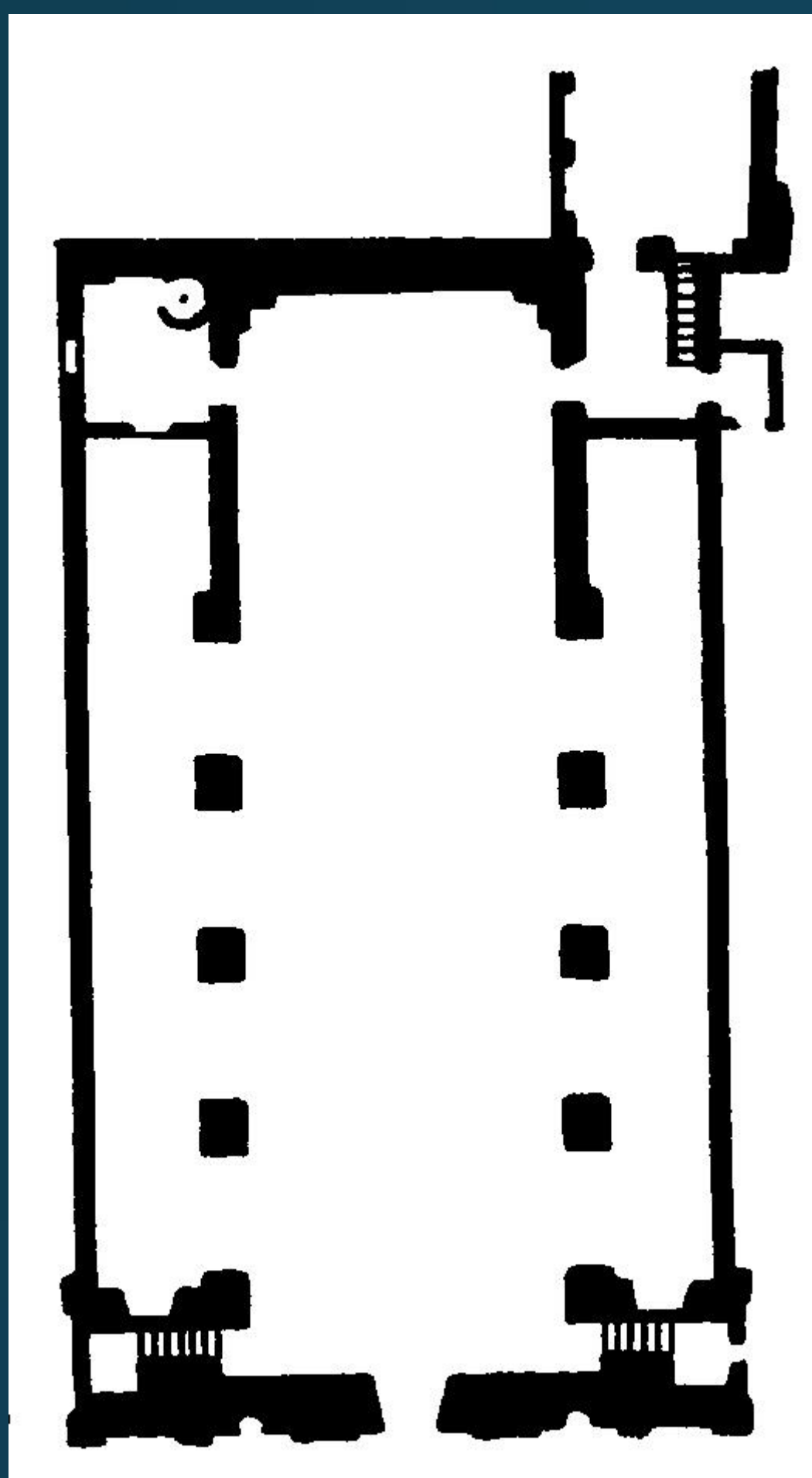
Drewniany relikwiarz na szczątki św. Eugenii i św. Pelagii, Fot. Monika Żebrowska, Muzeum Regionalne w Pułtusk.



Herma św. Władysława I(?), obecnie przechowywana jest w Muzeum Diecezjalnym w Płocku jako herma św. Maurycego, Fot. Radosław Lolo.

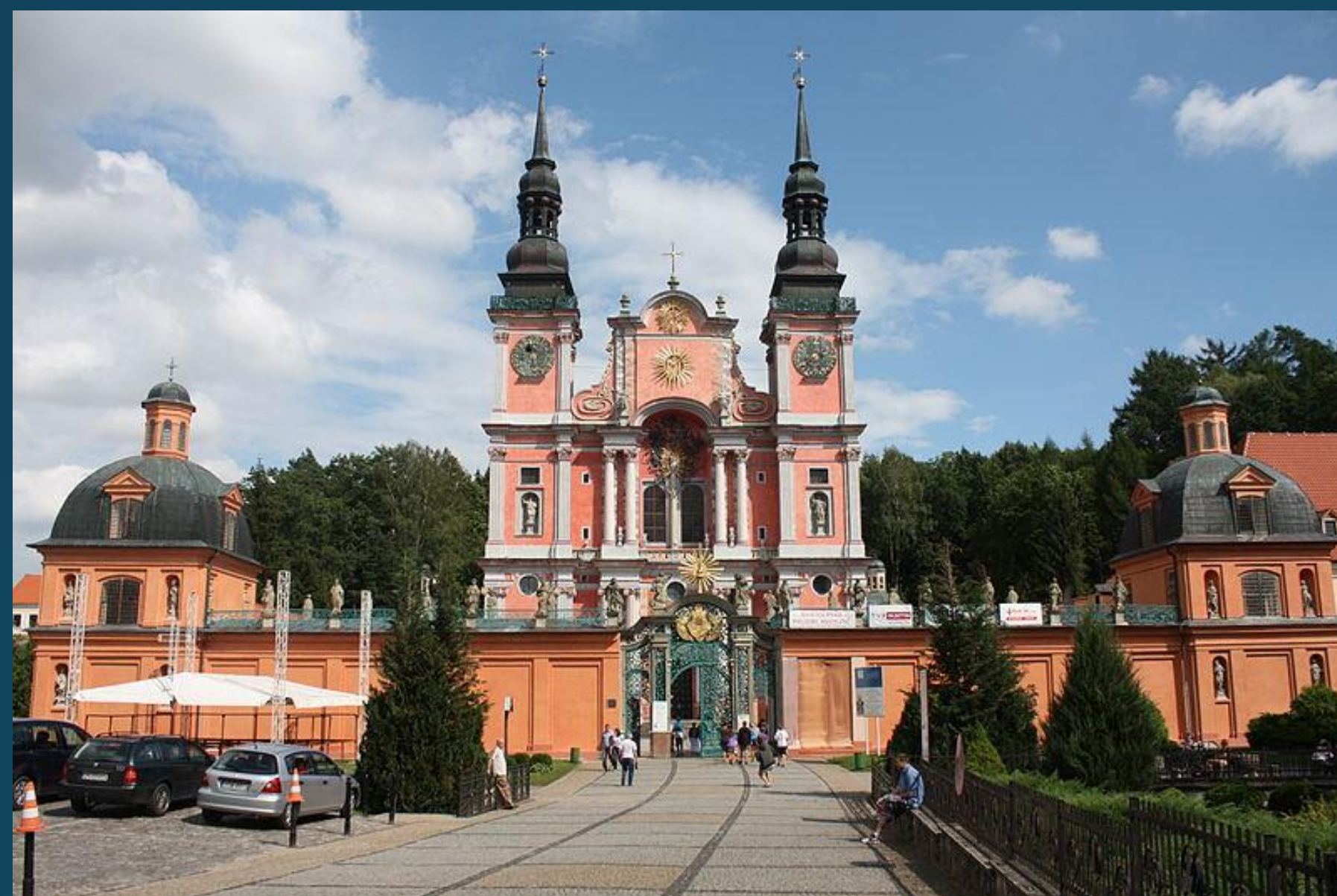
Powstanie nowej świątyni

W I poł. XVII w. w mieście dwukrotnie wybuchł pożar, który nie oszczędził również jezuickich zabudowań i kościoła pw. Świętej Trójcy. Kolejne zniszczenia przyniósł potop szwedzki. Najazd ten w 1656 r. doprowadził do opuszczenia przez zakonników wraz z uczniami pułtuskiej placówki. Sytuacja uległa tymczasowej poprawie dopiero w 1662 r. kiedy udało się odnowić budynki szkolne i przystąpiono do odbudowy świątyni. Do pełni swej funkcjonalności kolegium powróciło w 1675 r. Pomimo starań dobra jezuickie popadły w ruinę. Dlatego też rektor kolegium o. Jan Gołębiowski podjął w 1688 r. decyzję o wzniesieniu nowego kościoła pw. śś. Piotra i Pawła Apostołów.



Plan kościoła pw. śś. Piotra i Pawła Apostołów (l. 1688-1704). Źródło: J. Paszcenda, Budowle jezuickie w Polsce XVI-XVIII w., t.2, Kraków 2000.

Kamień węgielny pod budowę nowej, większej świątyni, poświęcił biskup sufragan płocki Stanisław Całowański. Ciekawym zjawiskiem są liczne podobieństwa i nawiązania do kościoła jezuitów w Świętej Lipce. Prace nad tymi dwoma założeniami były wykonywane w oparciu o projekt przygotowany dla kilku kościołów w prowincji litewskiej.



Bazylika Nawiedzenia Najświętszej Maryi Panny w Świętej Lipce, Źródło: Wikipedia Commons.

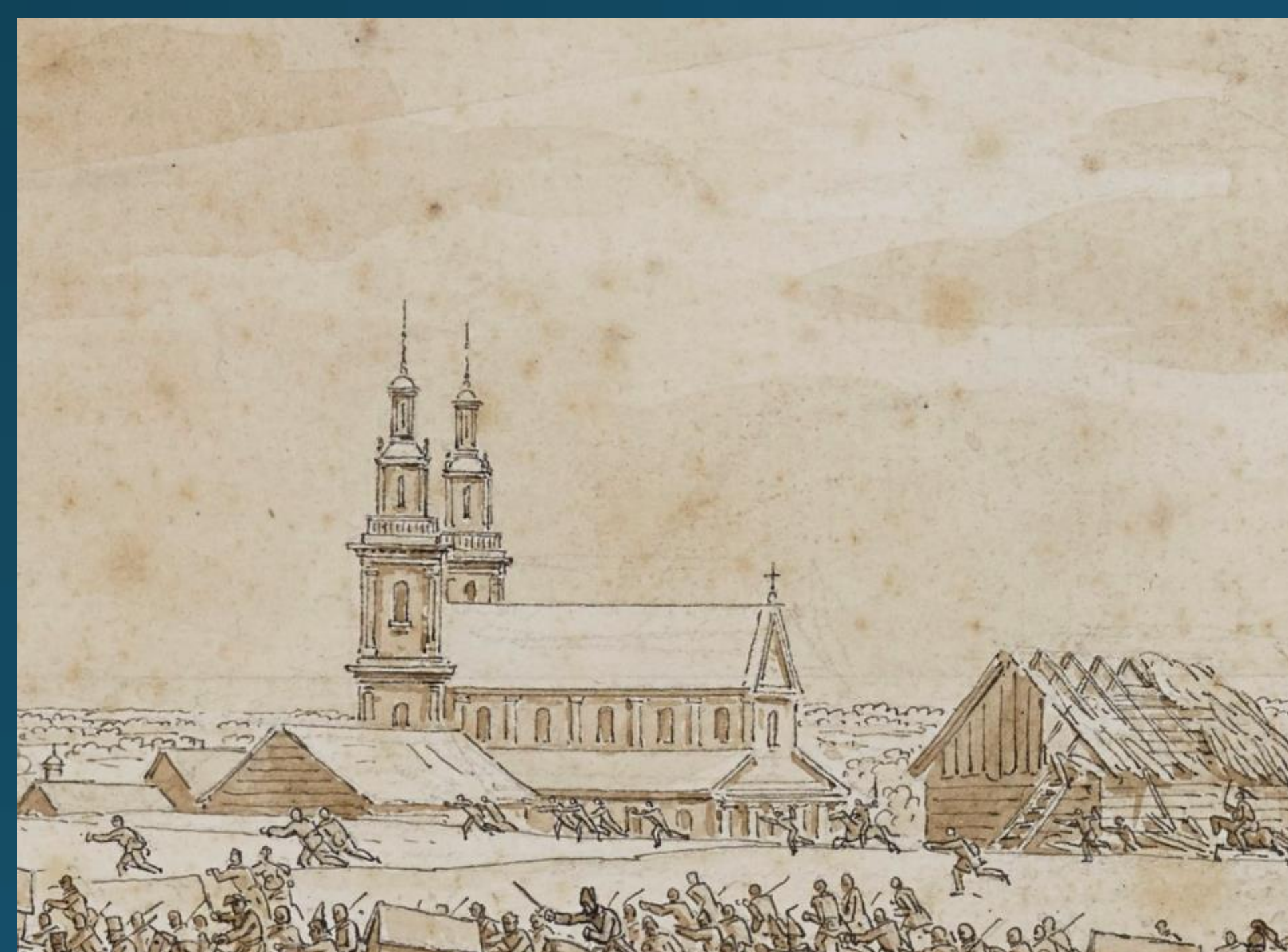


Kościół pw. śś. Piotra i Pawła w Pułtusk, rycina wg rys. Johanna Lithena z 1703 r. Zbiory Muzeum Regionalnego w Pułtusk.



Fragment drzeworytu przedstawiający kościół pw. śś. Piotra i Pawła w Pułtusk. Rycina z „Tygodnika Ilustrowanego”, nr 398 z 1867 r. Zbiory Muzeum Regionalnego w Pułtusk.

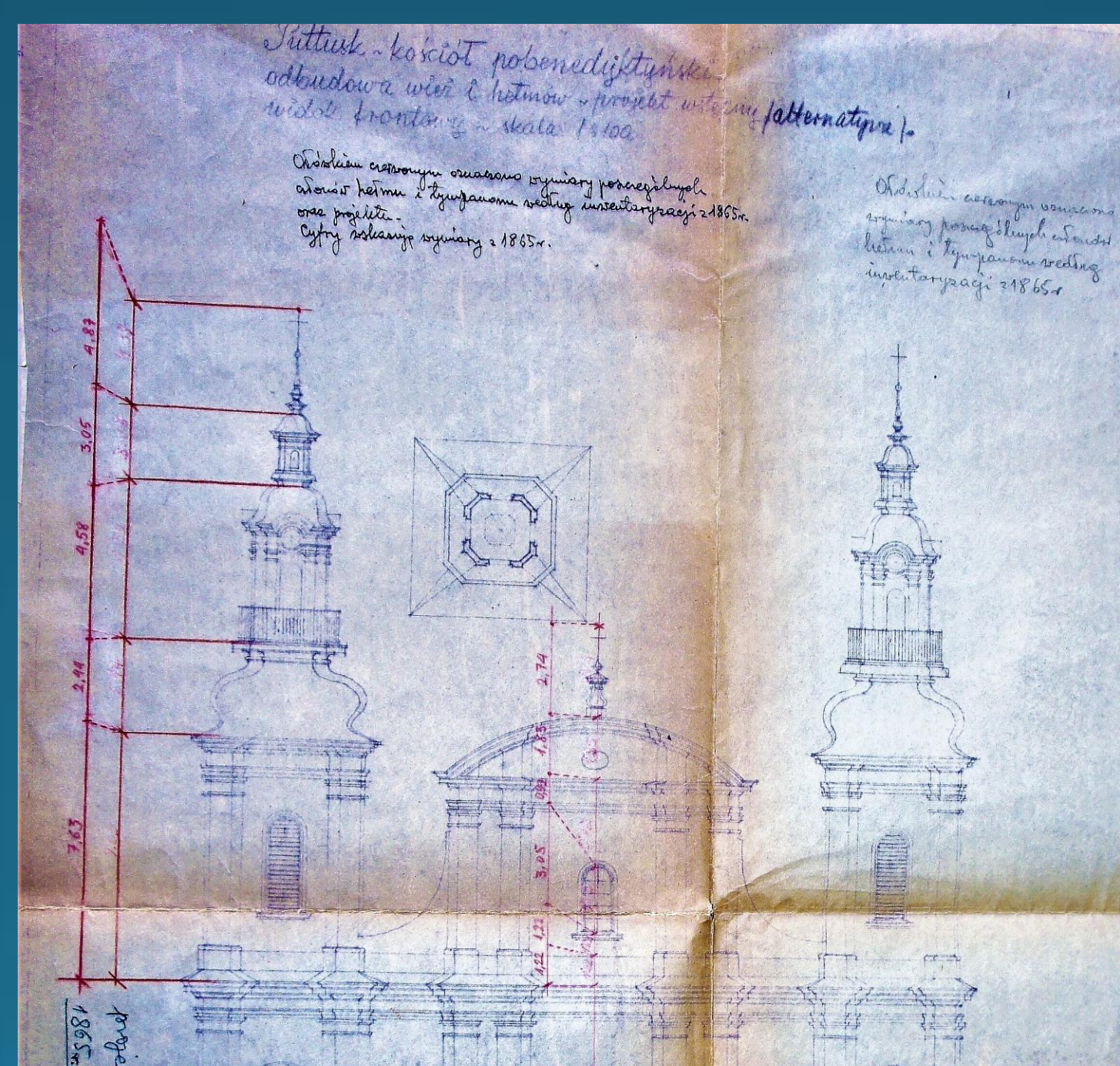
Kościół pw. śś. Piotra i Pawła Apostołów został zwrócony barokową fasadą w stronę rynku. Oprócz tego, aby jeszcze bardziej podkreślić jego udział w kompozycji rynku wytyczono niewielką uliczkę łączącą świątynię z jego zachodnią pierzeją.



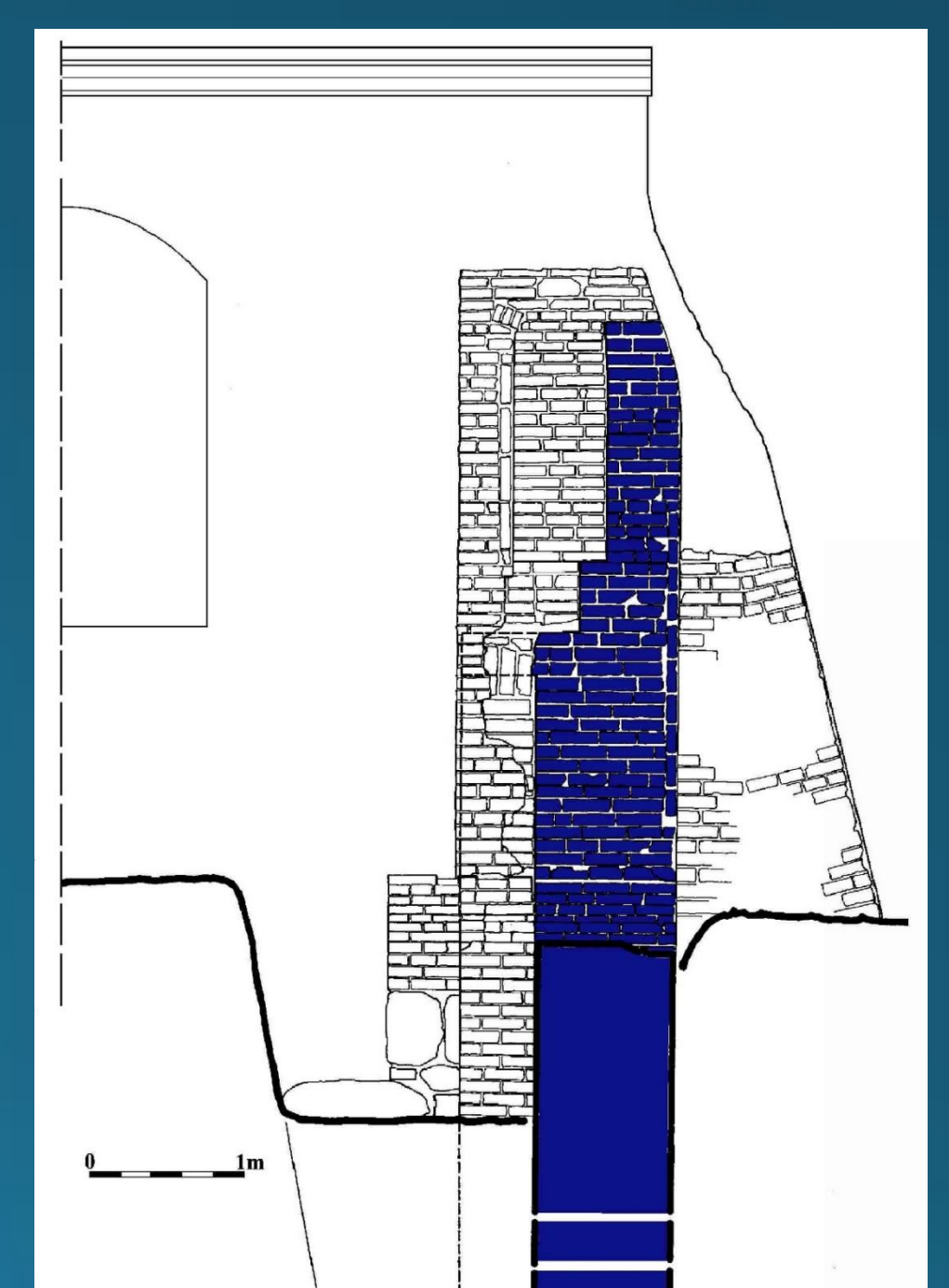
Kościół pw. śś. Piotra i Pawła w Pułtusk. Fragment rysunku Benjamina Zixa „Bataille de Pułtusk près de Varsovie, 26 décembre 1806”. Zbiory Pałacu w Wersalu. Licencja: RMN-GP/BE&W.

Pierwsza msza święta w nowym kościele została odprawiona 31 lipca 1702 r. przez biskupa płockiego Ludwika Bartłomieja Zaluskiego. Jednak konsekracja świątyni miała miejsce dopiero w 1718 r. Wydarzenie to upamiętnia marmurowa tablica komemoratywna znajdująca się w zakrystii kościoła. Natomiast całkowite jej wykończenie i doposażenie trwało aż do 1764 r.

W 1702 r. ukończono główne prace budowlane. Trójnawową świątynię wzniesiono na planie prostokąta z zachowaniem w jej wnętrzu układu bazylikowego. Budowa nowego kościoła przebiegała sprawnie, pomimo początkowo napotkanych trudności, które wpłynęły na konieczność zastosowania określonych rozwiązań architektonicznych. Między innymi fundamenty świątyni z racji podmokłego i piaszczystego gruntu musiały zostać wsparte olchowymi palami.



Projekt wstępny w skali 1:100 dotyczący odbudowy wież oraz hełmów kościoła pw. śś. Piotra i Pawła Apostołów. Widok frontowy. Kolorem czerwonym oznaczono wymiary zgodne ze spisem inwentarza z 1865 r. Zbiory prywatne p. J. Gryca.



Przekrój przez mur obronny w ścianie zakrystii kościoła św. Piotra i Pawła Apostołów. Rys. Dorota Stabrowska. Zbiory Muzeum Regionalnego w Pułtusk.

Powstanie nowej świątyni

Kościół pw. śś. Piotra i Pawła Apostołów posiada typowy dla architektury jezuickiej układ przestrzenny. Wnętrze świątyni składa się z trzech naw oraz prezbiterium zakończonego prostą ścianą. Charakterystyczną cechą jest również zastosowanie przylegających do nawy głównej empor umieszczonych nad nawami bocznymi. Środkową część budowli przykrywa siedmioprzęstowe sklepienie kolebkowe z lunetami, natomiast po bokach zastosowano sklepienie krzyżowe z przęsłami rozdzielonymi gurtami. Warto również zwrócić uwagę na niezwykłą jasność wnętrza, którą zapewniają duże okna lunetowe.



Rycina ukazująca panoramę zachodniej pierzei rynku po pożarze z 21 lipca 1875 r. Zbiory Muzeum Regionalnego w Pułtusku. Fot. Olga Chęłstowska.

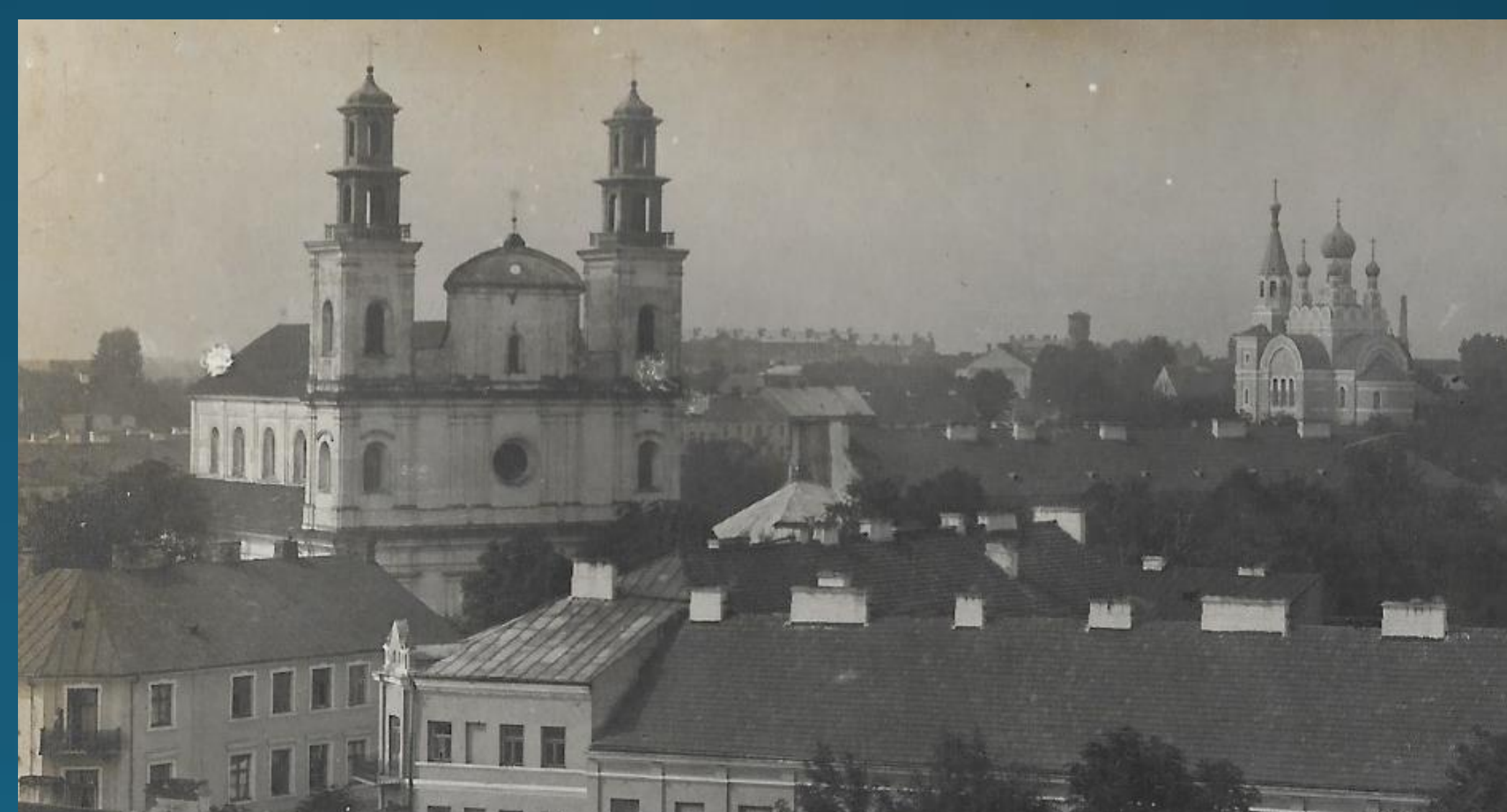
W latach 1827–1828 świątynia została poddana gruntownemu remontowi, któremu przewodniczył architekt Józef Boretti. W opinii ówczesnych budowla zachwycała swoim pięknem. Potwierdzeniem tego są słowa Wincentego Hipolita Gawareckiego:

„...prawdziwą jest ozdobą Pułtuska, (...) wnuki wnuków istniejącego pokolenia cieszyć się widokiem jego i miłosierdzia Pana Zastępów dla siebie pod ołtarzami jego wzywać będą”.

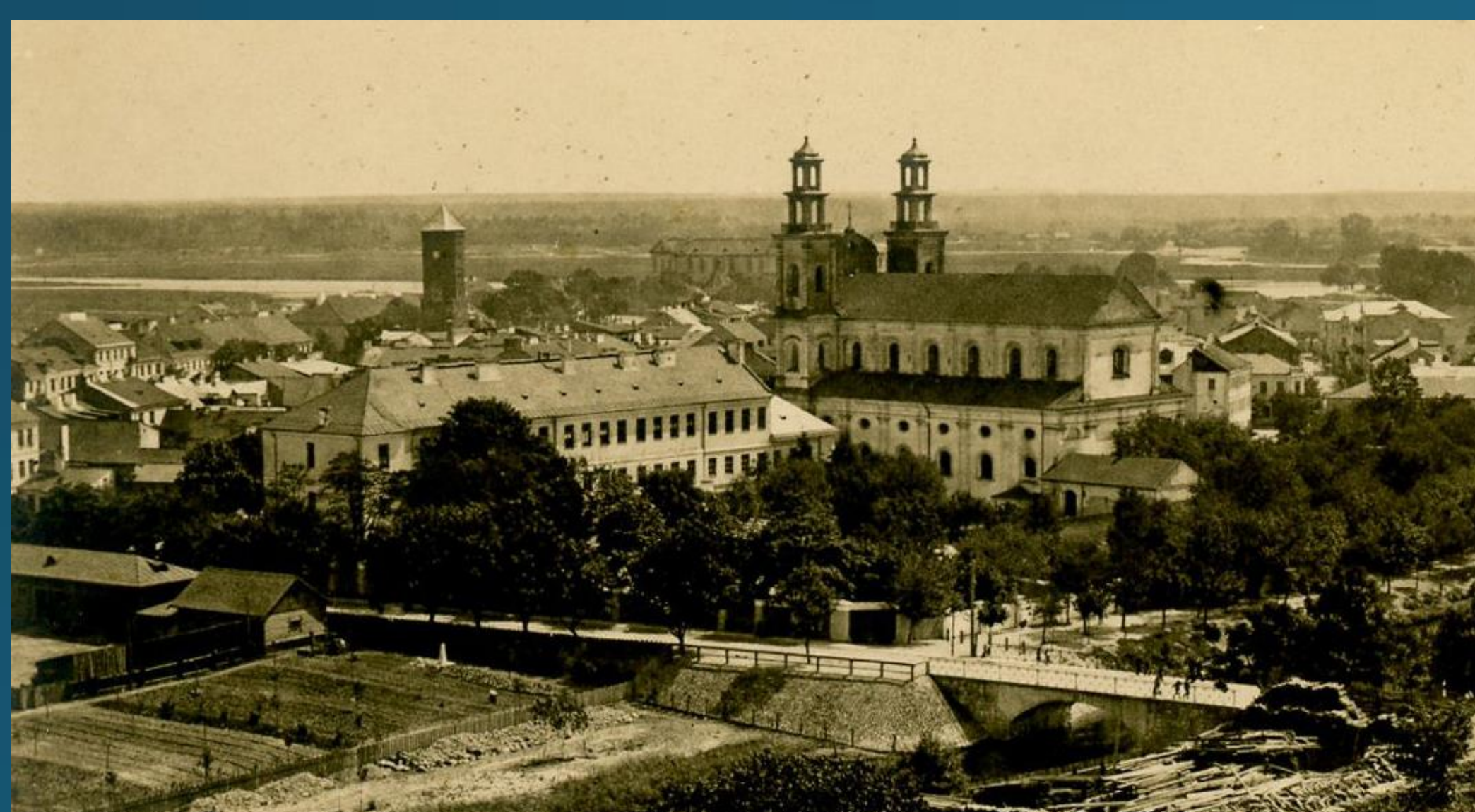
W dniu 21 lipca 1875 r. wybuchł w mieście pożar, który spowodował również duże zniszczenia w kościele śś. Piotra i Pawła Apostołów. Wówczas niemal doszczętnie spłonęło całe wyposażenie. Ocalały wyłącznie pojedyncze przedmioty. Ogień nie oszczędził również bezcennego księgozbioru gromadzonego przez jezuitów i benedyktynów, którzy byli administratorami świątyni. W wyniku przeprowadzonego w latach 1875–1880 remontu kalenica dachu uległa znacznemu obniżeniu. Wzmocniono również szczyty oraz sklepienia nawy głównej. Dodatkowo podjęto się budowy nowego murowanego chóru muzycznego.



Kościół pw. śś. Piotra i Pawła oraz gmach szkoły po 1803 r. Pomiar Józefa Górskiego z 1865 r. Źródło: A.K. F. Wotosz, M. Lewandowska, *Pułtusk-miasto na wyspie*, Warszawa 1989.



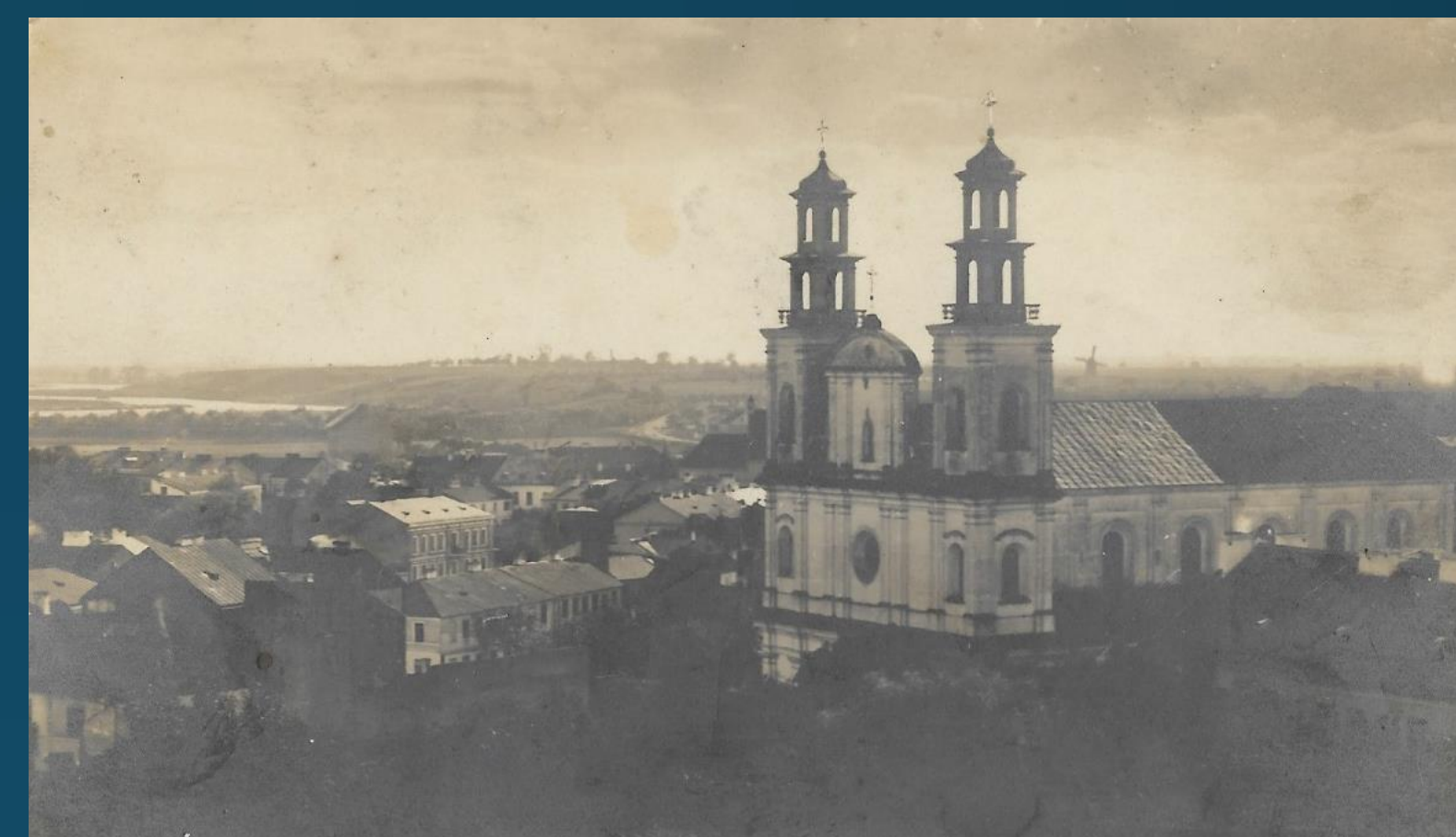
Fragment panoramy miasta z kościołem śś. Piotra i Pawła Apostołów i cerkwią prawosławną, ok. 1915r. Zbiory Muzeum Regionalnego w Pułtusku.



Dzisiejszy wygląd świątyni jest wynikiem prac remontowych przeprowadzonych w latach 1948–1957 oraz 1994–1996. Podczas działań wojennych prowadzonych w czasie II wojny światowej kościół został poważnie uszkodzony. Odbudowy wymagały mury zewnętrzne, sklepienia oraz dach nad zakrystią. Pomimo przygotowanego w 1956 r. projektu konserwatorskiego nie podjęto decyzji o odbudowie zniszczonych wież. Obecnie sięgają one wyłącznie do wysokości okapu dachu nawy głównej.

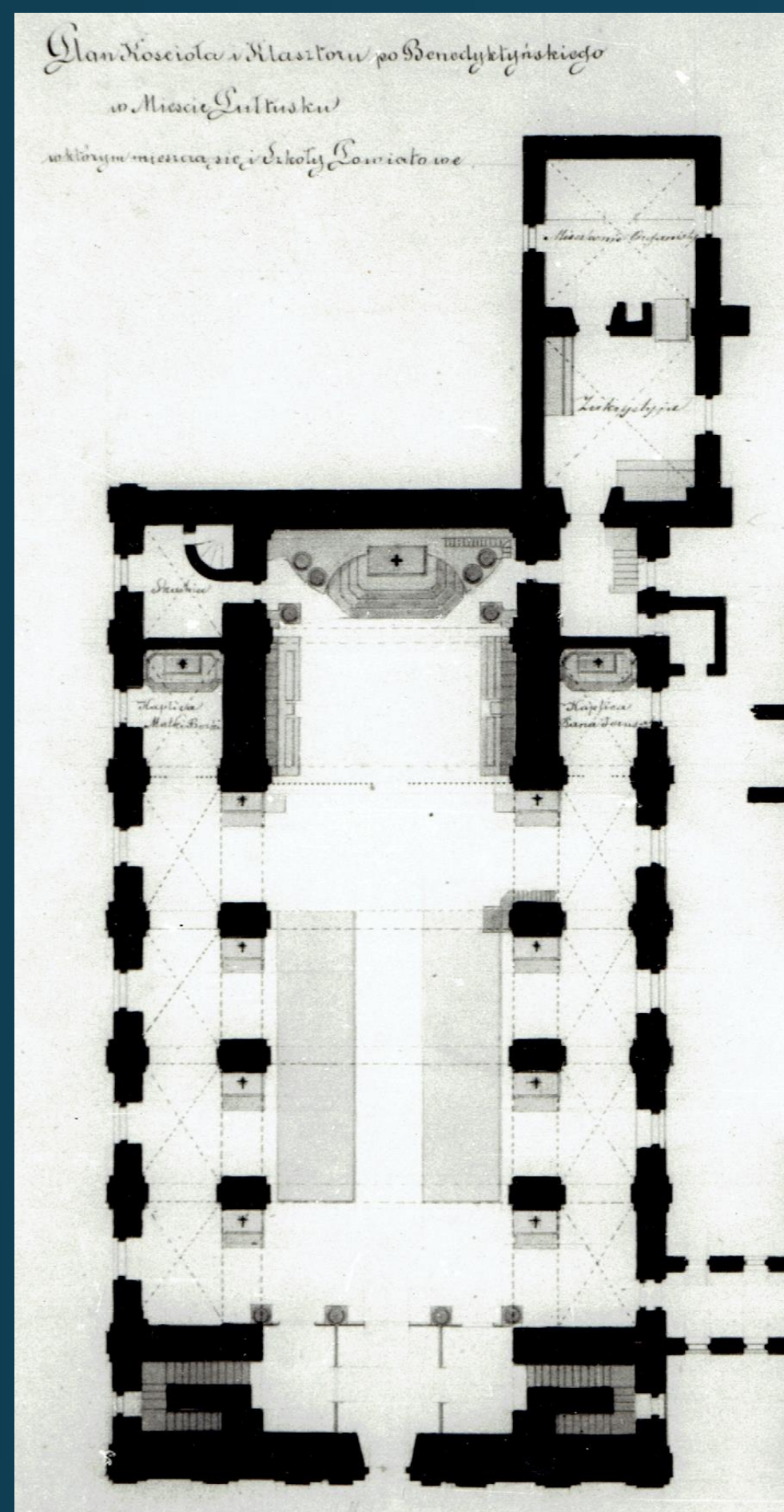
Fragment panoramy miasta z kościołem śś. Piotra i Pawła Apostołów na karcie pocztowej sprzed 1914 r. Zbiory Muzeum Regionalnego w Pułtusku

Budowla ta charakteryzowała się przede wszystkim monumentalnością. Efekt ten świątynia zawdzięczała dwóm liczącym ok. 40 m czworobocznym wieżom, które wieńczyły kopuły pokryte malarskim złotem. Dodatkowo w wieżach mieściły się dwa dzwony oraz zegar. Ważnym elementem pięciosiowej barokowej fasady był wieńczący ją zaokrąglony naczótek, na którym znajdował się żelazny złożony krzyż.



Kościół śś. Piotra i Pawła w Pułtusku. Widok od strony północno-wschodniej. Okres międzywojenny. Zbiory Muzeum Regionalnego w Pułtusku.

Wyposażenie wnętrza



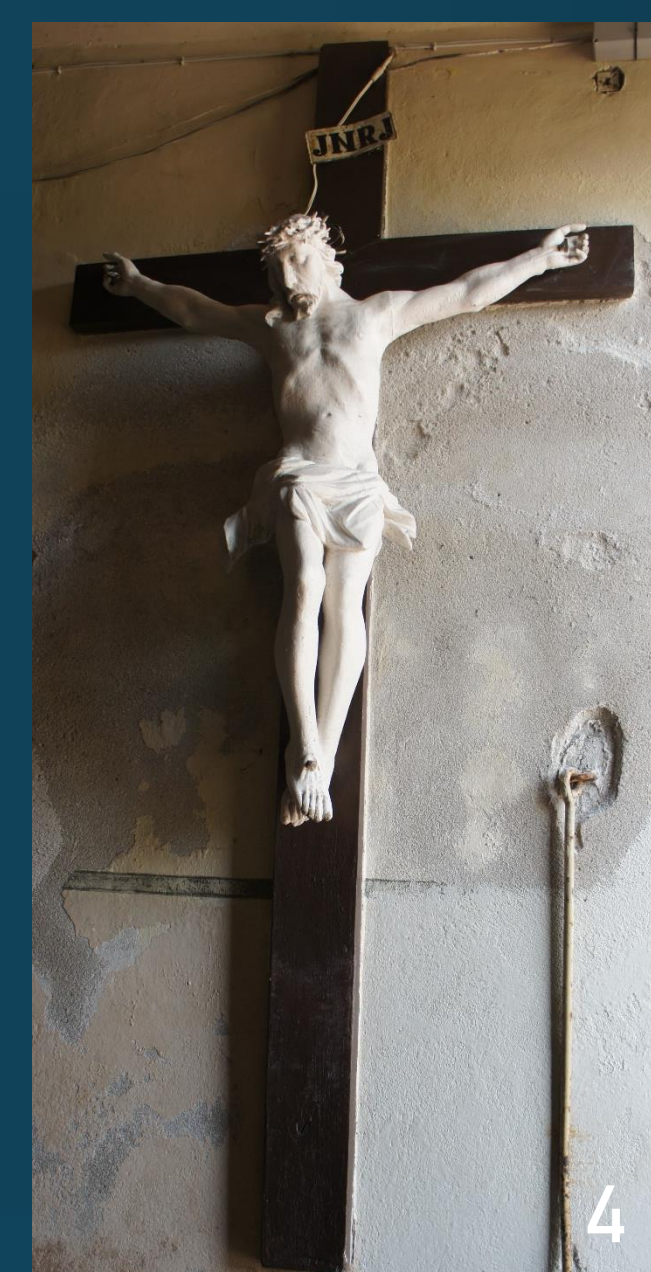
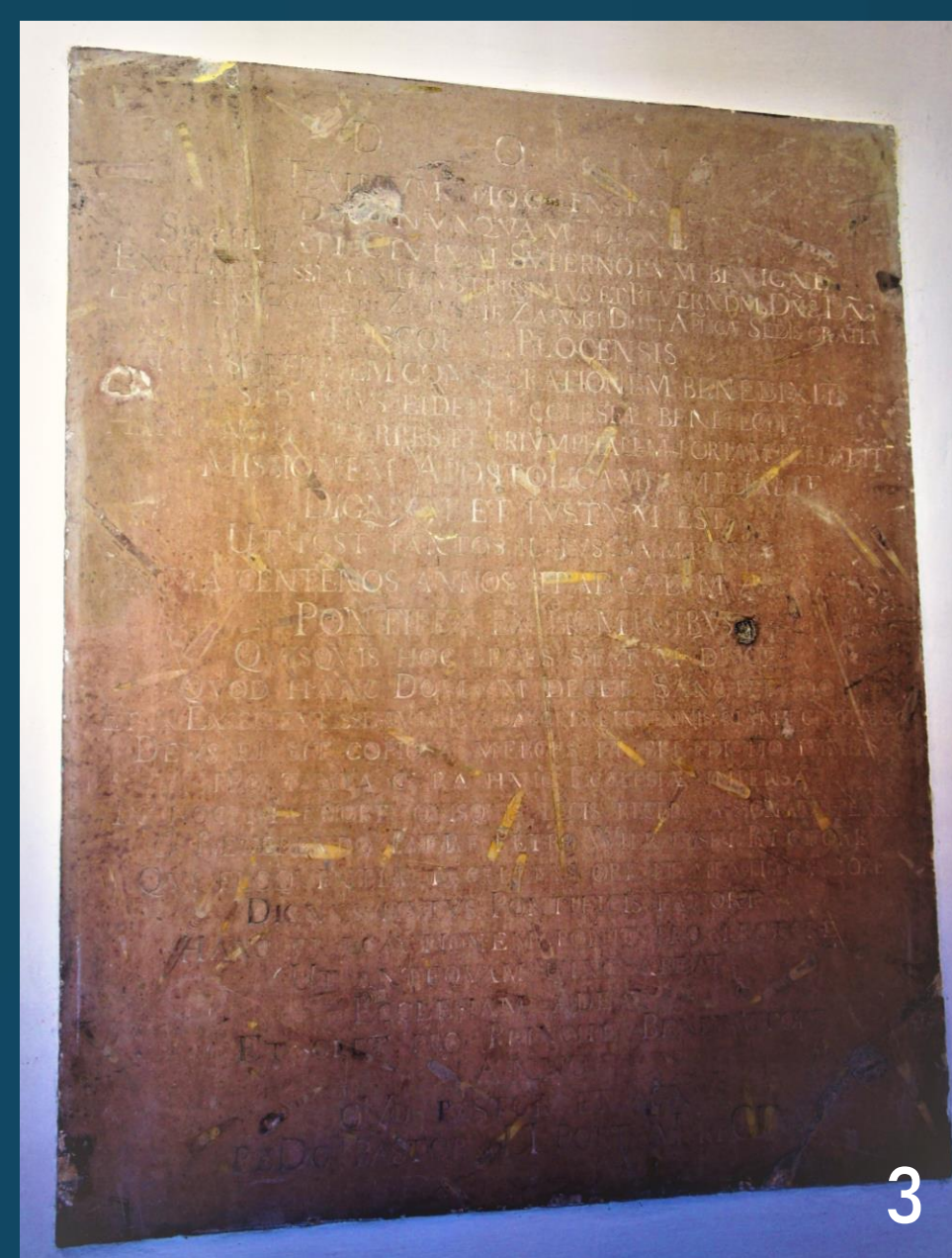
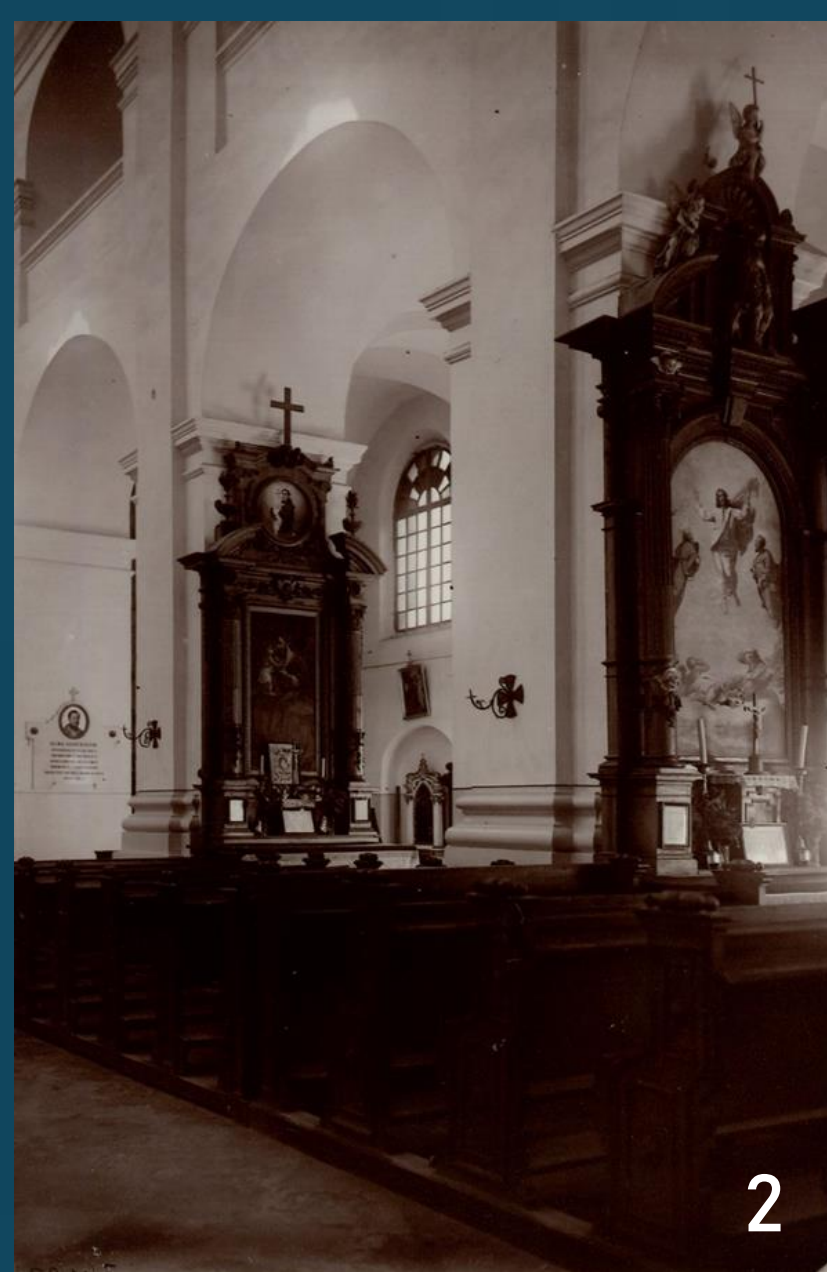
Prace nad wyposażeniem kościoła trwały aż do 1764 r. Danych na ten temat dostarczają sporządzone w 1775 i 1781 r. spisy inwentarzy. Zgodnie z nimi po prawej stronie od wejścia znajdowały się kolejno ołtarze św. Jana Nepomucena, św. Józefa, św. Stanisława Kostki oraz św. Franciszka Ksawerego. Natomiast po lewej stronie umieszczono ołtarze poświęcone Aniołowi Stróżowi, św. Tadeuszowi, Bożej Opatrzności, św. Ignacemu. Potencjalnym ich wykonawcą mógł być między innymi jezuicki rzeźbiarz i stolarz Jakub Pfliger.

1. Plan kościoła pw. śś. Piotra i Pawła Apostołów, 1845 r. Kopia ze zbiorów Państwowego Archiwum w Warszawie Oddział w Pułtusku.

2. Wnętrze kościoła, lata 1920-1930. Zbiory prywatne p. J. Gryca.

3. Tablica komemoratywna wyk. z różowego marmuru wystawiona w 1718 r. z okazji konsekracji świątyni. Obecnie znajduje się w zakrystii północnej. Fot. Paulina Biernacka.

4. Krucyfiks barokowy z przełomu XVIII/XIX w. Fot. Paulina Biernacka



Prezbiterium było oddzielone od nawy głównej drewnianą, rzeźbioną i pomalowaną na szaro balustradą z drzwiczkami. Po obu jego stronach we wnękach umieszczono kaplicę Świętego Krzyża z obrazem Chrystusa Ukrzyżowanego oraz kaplicę z obrazem Zwiastowania NMP. Natomiast ołtarz główny wykonany był około 1723 r. W źródłach określany jest on jako „wspaniałej struktury”. Uległ on jednak całkowitemu zniszczeniu, podobnie jak reszta wyposażenia w pożarze miasta 1875 r.



Prezbiterium i ołtarz główny. Stan obecny. Fot. P. Biernacka.



Obraz NMP w otoczeniu aniołów w ołtarzu głównym. Stan obecny. Fot. P. Biernacka.

Dziś obecny w prezbiterium drewniany ołtarz główny został wykonany przed 1911 r. Przy jego budowie wykorzystano elementy z ołtarza pochodzącego z 1881 r. W polu głównym widoczny jest XIX-wieczny obraz Najświętszej Maryi Panny w otoczeniu aniołów autorstwa Wojciecha Gersona. Oprócz tego widoczne są rzeźby śś. Piotra i Pawła, czterech Ewangelistów, śś. Joachima i Anny oraz grupa Ukrzyżowania.



Rzeźba św. Piotra oraz na wysokości głównej kondygnacji św. Marek i św. Mateusz. Ołtarz główny. Stan obecny. Fot. P. Biernacka.



W strefie wysokiego cokołu św. Paweł. Nad nim Ewangelści: św. Łukasz i św. Jan. Ołtarz główny. Stan obecny. Fot. P. Biernacka.



Zwieńczenie ołtarza głównego. Stan obecny. Fot. P. Biernacka.



Ambona znajdująca się w prezbiterium. Fot. Paulina Biernacka.



Krucyfiks barokowy XVII-wieczny umieszczony w prezbiterium. Fot. Paulina Biernacka.

W prezbiterium znajduje się również ambona pochodząca z ok. 1880-1890 r. Została ona wykonana przez Antoniego Zakrzewskiego. Kosz jej zdobią rzeźby czterech Ojców Kościoła. Natomiast na zwieńczeniu umieszczona jest figura Chrystusa. Poprzednia ambona, zakupiona przez jezuitów w 1706 r., znajdowała się przy trzecim filarze od wejścia po prawej stronie. Na podstawie spisu inwentarza z 1775 r. można odtworzyć jej wygląd. Stała ona na pięciu słupkach. Natomiast dekorację stanowiły nieduże postacie ewangelistów.

Wyposażenie wnętrza



Ołtarz boczny z obrazem Przemienienia Pańskiego sygnowany przez Stelmskiego, 1908 r. W zwieńczeniu rzeźby św. Rocha oraz trzech aniołów z Arma Christi. Fot. Paulina Biernacka.

Dzisiejsze wyposażenie kościoła jest praktycznie całkowicie pozbawione mebli jezuitów. Dobra te zostały najprawdopodobniej przejęte po kasacji zakonu przez biskupów i kanoników katedralnych płockich oraz kanoników kolegiaty pułtuskiej. Kierowali się oni przede wszystkim troską o pomnożenie splendoru swoich świątyń. Jedynymi obiektami należącymi do jezuitów, które pozostały w kościele pw. św. Piotra i Pawła są relikwie św. Eugenii i odnalezione w 2016 r. przypuszczalne szczątki św. Władysława Arpada, króla Węgier.



Poduszki płócienne z fragmentami kostnymi czczonymi jako relikwie św. Władysława I Arpada. Fot. Monika Żebrowska.

Świątynia oraz jej wyposażenie znacznie ucierpiało w wyniku pożaru miasta w 1875 r. Z pożogi ocalały m.in. obrazy z wizerunkami św. Józefa z Dzieciątkiem oraz św. Benedykta. Przedstawienie świętego zakonnika trafiło do kościoła pw. św. Piotra i Pawła Apostołów z dawnego klasztoru benedyktynów w Płocku, podobnie jak inne nie zachowane do dziś pamiątki po zakonie benedyktynów. Pozostałe przedmioty, które udało się uratować z pożaru zostały najprawdopodobniej sprzedane ze względu na bardzo zły stan zachowania.

Wiele mebli uległo zniszczeniu bądź kradzieży w okresie II wojny światowej. Żołnierze niemieccy okupujący miasto zorganizowali w świątyni magazyn żywności oraz materiałów medycznych. Należy sądzić, że wiele z cennych przedmiotów stanowiących wyposażenie kościoła zostało wywiezionych do Niemiec. Los ten spotkał cztery dokumenty pergaminowe i dwa XVI-wieczne starodruki, które w 90. latach zostały przekazane do Archiwum Diecezjalnego w Płocku.



Obraz przedstawiający św. Józefa z Dzieciątkiem, 2 poł. XVIII w. Fot. Paulina Biernacka.



Ołtarz boczny, początek XX w. Fot. Paulina Biernacka.



Ołtarz boczny z obrazem św. Benedykta, XVIII w. Fot. Paulina Biernacka.



Ołtarz boczny z obrazem św. Teresy od Dzieciątka Jezus. Fot. Paulina Biernacka.

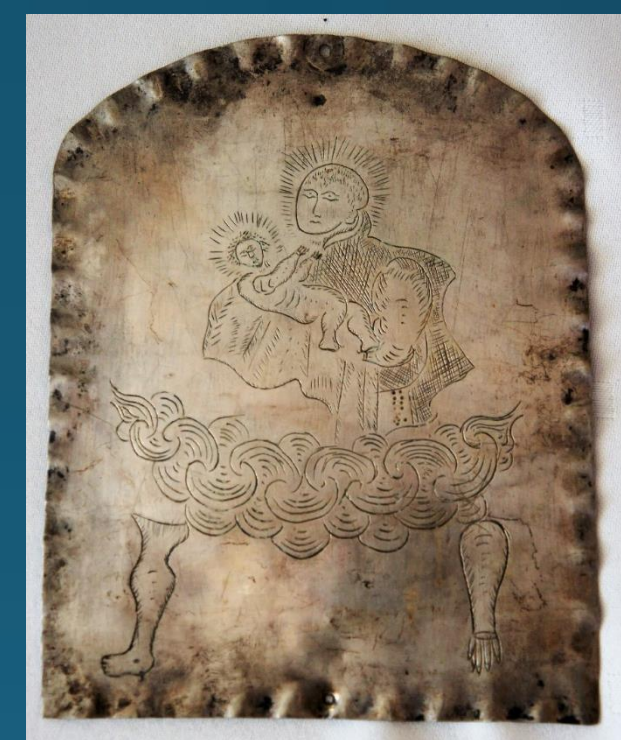


Ołtarz z XIX w. z obrazem Serce Jezusa. Kaplica. Fot. Paulina Biernacka.



Ołtarz XIX-wieczny z obrazem MB Częstochowskiej. Kaplica. Fot. Paulina Biernacka.

We wnętrzu świątyni, podobnie jak kiedyś, znajdują się dwie kaplice. Mieszczą się one we wnękach, które są przedłużeniem nawy południowej i północnej. Na podstawie opisu z 1775 r. wiadomo, że oddzielone one były drewnianymi kratami wyposażonymi w drzwiczki.



Trzy XVIII-wieczne wota z przedstawieniem św. Maurycego, św. Teresy i św. Stanisława Kostki. Fot. Paulina Biernacka.

Na ścianach kościoła pw. św. Piotra i Pawła Apostołów umieszczone są liczne tablice upamiętniające poległych mieszkańców ziemi pułtuskiej w walce o niepodległość kraju. Przykładem heroicznych czynów pułtuszczyków jest między innymi tablica wystawiona ku czci uczniów oraz nauczycieli Gimnazjum im. Piotra Skargi, którzy polegli w walkach za wolność ojczyzny.

Tablice poświęcone pamięci mieszkańców ziemi pułtuskiej w kościele pw. św. Piotra i Pawła Apostołów. Fot. Paulina Biernacka.



Epitafia słynnych wykładowców i absolwentów

W świątyni pw. śś. Piotra i Pawła Apostołów znajdują się również epitafia wystawione przez mieszkańców Pułtuska. Kamienne płyty upamięniają m. in. zasłużonych dla jezuickiego kolegium wykładowców oraz jego słynnych absolwentów.



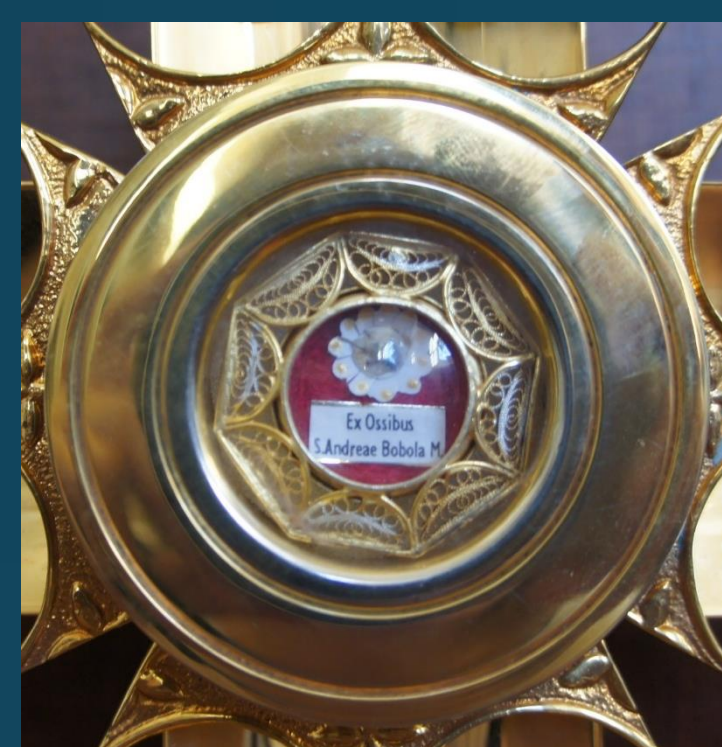
Epitafium poświęcone św. Andrzejowi Boboli w kościele pw. śś. Piotra i Pawła Apostołów w Pułtusku. Fot. Paulina Biernacka.

Andrzej Bobola

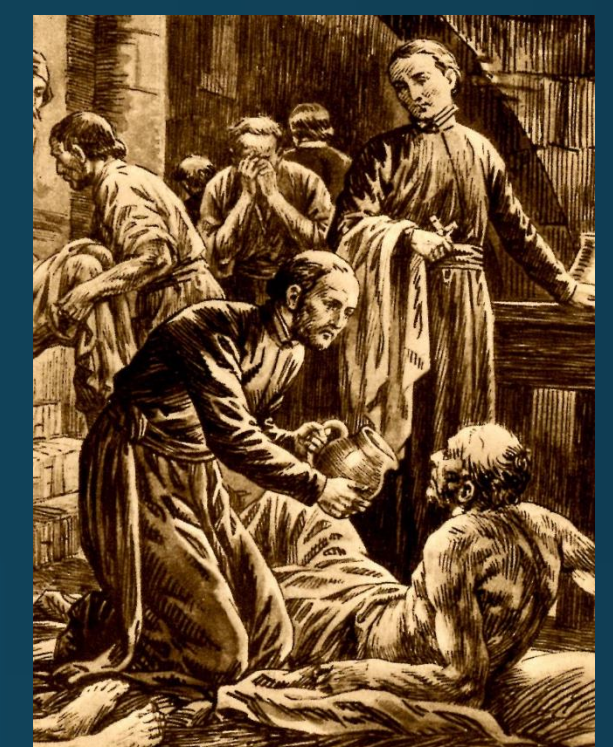
W latach 1617-1618 Bobola, jako nauczyciel, odbywał w kolegium klerycką praktykę. Długo utrzymywał się mylny pogląd, że późniejszy święty urodził się w jednej z podpułtuskich miejscowości. W rzeczywistości pochodził on z Małopolski. W 1657 r. kaznodzieja zginął męczeńską śmiercią z rąk oddziału kozackiego na rynku miejskim w Janowie Poleskim. Obecnie w kościele pw. św. Józefa przechowywany jest relikwiarz ze szczątkami męczennika.



Relikwiarz św. Andrzeja Boboli przekazany parafii pw. św. Józefa w Pułtusku. Fot. Monika Żebrowska.



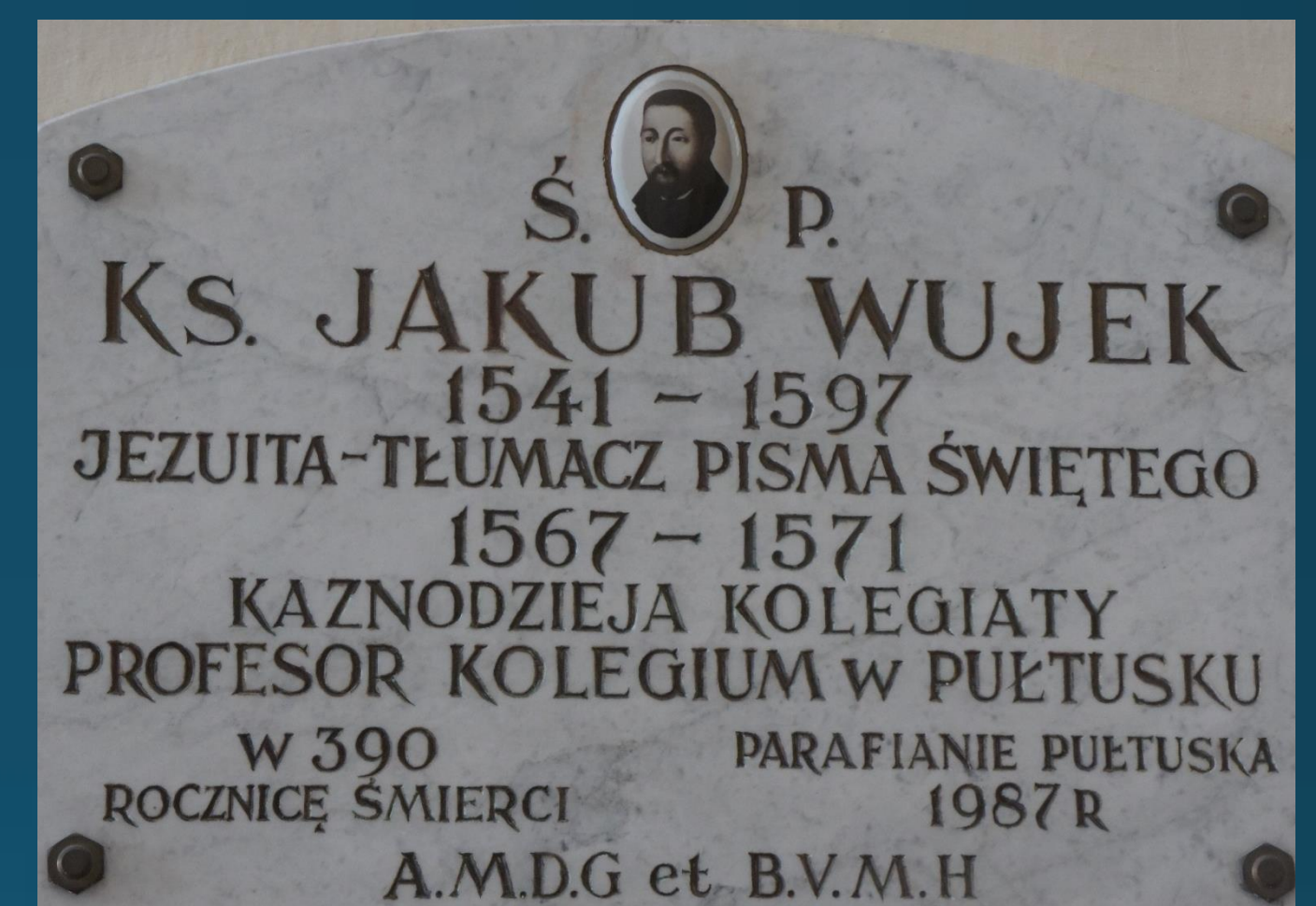
Relikwiarz świętego znajdującego się w Muzeum Diecezjalnym w Płocku. Fot. Radosław Lolo.



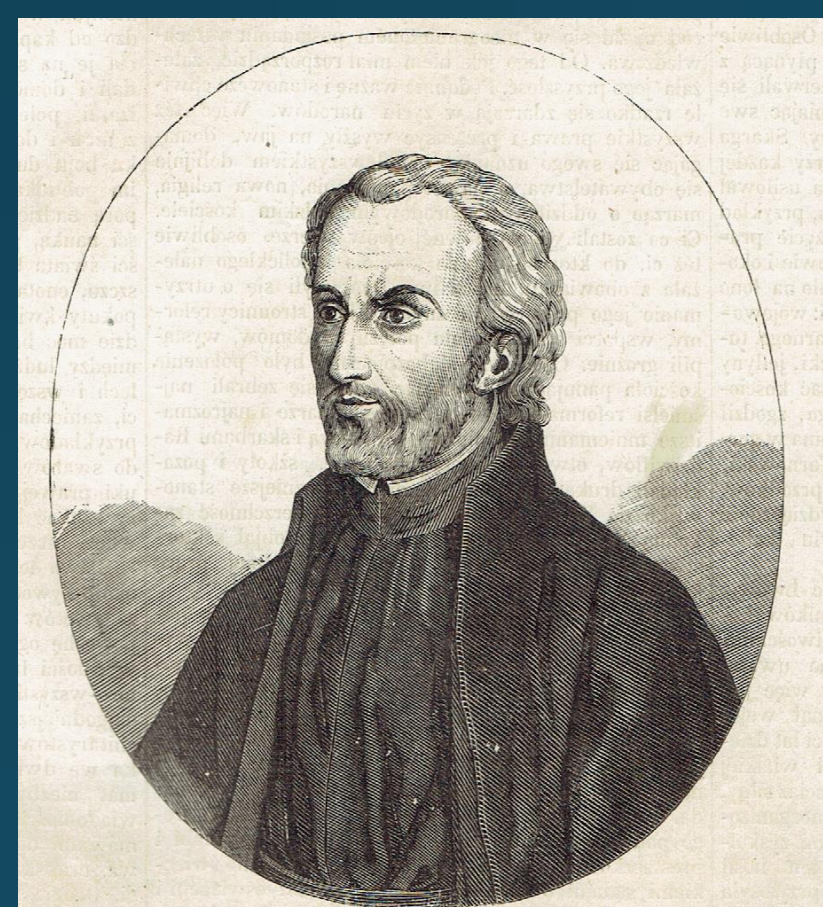
Scena z życia św. Boboli, Rzym, I poł. XX w. Zbiory Muzeum Regionalnego w Pułtusku.

Jakub Wujek

Duchowny, pochodzący z Wągrowca pod Poznaniem, przybył do Pułtuska 25 listopada 1567r. Rozpoczął on pracę w pułtuskim kolegium jako nauczyciel retoryki i katechizmu. Po przyjęciu święceń kapłańskich w 1568 r. zaczął wygłaszać kazania w kolegiacie, a także objął stanowisko wicerektora i prokuratora kolegium. W Pułtusku powstały pierwsze jego prace pisarskie, m.in. tłumaczenie *Katechizmu* Piotra Kanizjusza. W 1571 r. wyjechał do Poznania, gdzie został przełożonym nowego kolegium jezuitów. Przez ostatnie 14 lat swojego życia zajmował się przekładem Pisma Świętego na język polski. Zmarł 27 lipca 1597 r. w Krakowie. Jego ciało spoczęło w podziemiach kościoła pw. św. Barbary.



Epitafium ks. Jakuba Wujka w kościele pw. śś. Piotra i Pawła Apostoła. Fot. Paulina Biernacka.



Piotr Skarga. Drzeworyt. z „Tygodnika Ilustrowanego”, nr 187 z 1863 r. Zbiory Muzeum Regionalnego w Pułtusku.



Tablica poświęcona pamięci księdza Piotra Skargi w kościele pw. śś. Piotra i Pawła. Fot. Paulina Biernacka.

Piotr Skarga

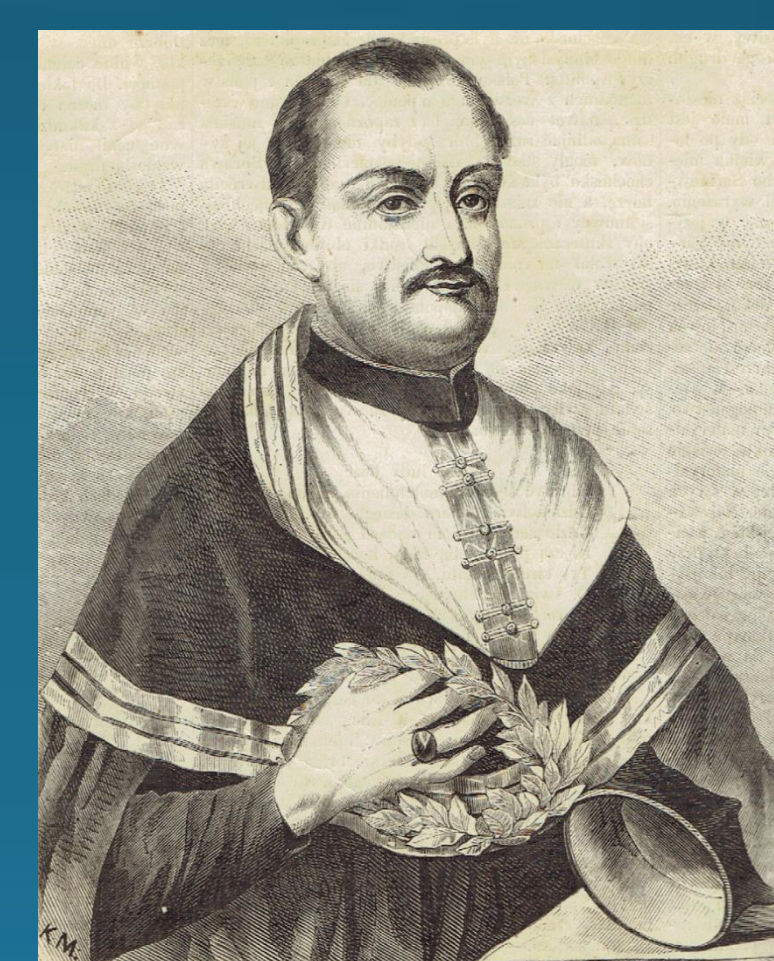
Urodził się 2 lutego 1536 r. w Grójcu. Kapłan zdobył rozgłos jako kaznodzieja katedralny. W 1565 r. został kanclerzem kapituły lwowskiej, a rok później kapelanem nadwornym Jana Krzysztofa Tarnowskiego. Po odbyciu w Rzymie nowicjatu u jezuitów został skierowany w 1571 r. do pułtuskiej placówki w celu objęcia stanowiska nauczyciela oraz kaznodziei. Jednak już w 1573 r. wyjechał do Wilna i został wicerektorem, a następnie rektorem tamtejszej akademii. Zmarł 27 września 1612 r.

Maciej Kazimierz Sarbiewski

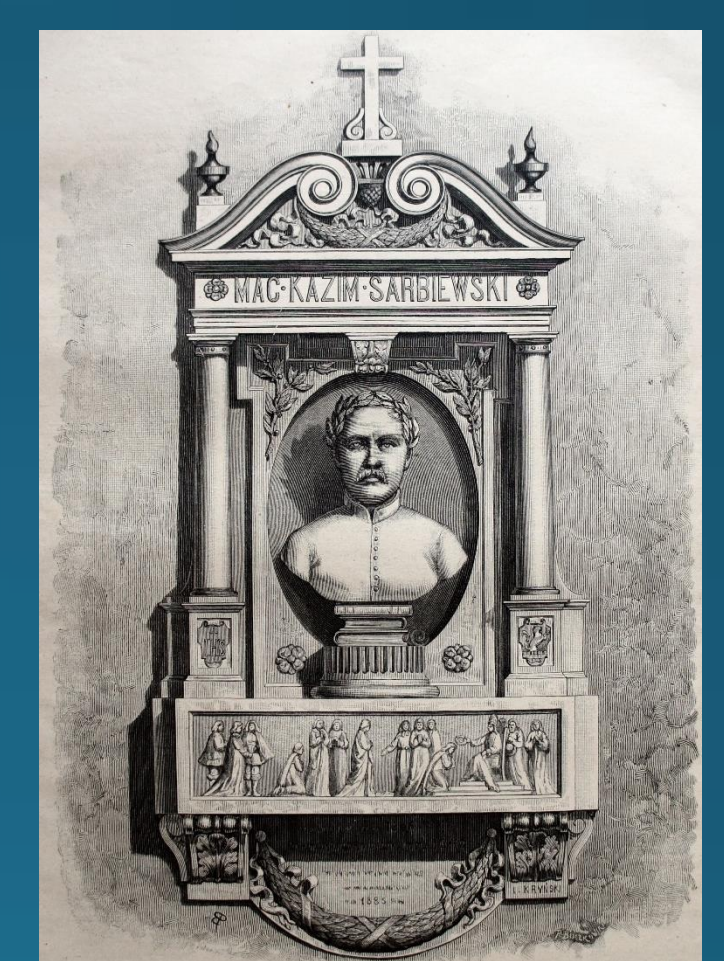
Urodził się w 1595 r. w Sarbiewie koło Płońska. W latach 1607-1612 pobierał nauki w pułtuskim kolegium. Dnia 25 lipca 1612 r. wstąpił do zakonu jezuitów w Wilnie. Światową sławę zdobył jako poeta neolaciński. Za swoją twórczość został uhonorowany od Urbana VIII laurem poetyckim. Od 1635 r. został nadwornym kaznodzieją króla Władysława IV Wazy. Zmarł nagle w 1640 r.



Epitafium Macieja Kazimierza Sarbiewskiego w kościele pw. śś. Piotra i Pawła. Fot. Paulina Biernacka.



Maciej Kazimierz Sarbiewski, jezuita, na drzeworycie, „Tygodnik Ilustrowany”, nr 171 z 1863 r. Zbiory Muzeum Regionalnego w Pułtusku.



Pomnik Sarbiewskiego. Drzeworyt z „Tygodnika Ilustrowanego”, nr 289/1501 z 1888 r. Zbiory Muzeum Regionalnego w Pułtusku.

Kościół pw. śś. Piotra i Pawła na starej fotografii

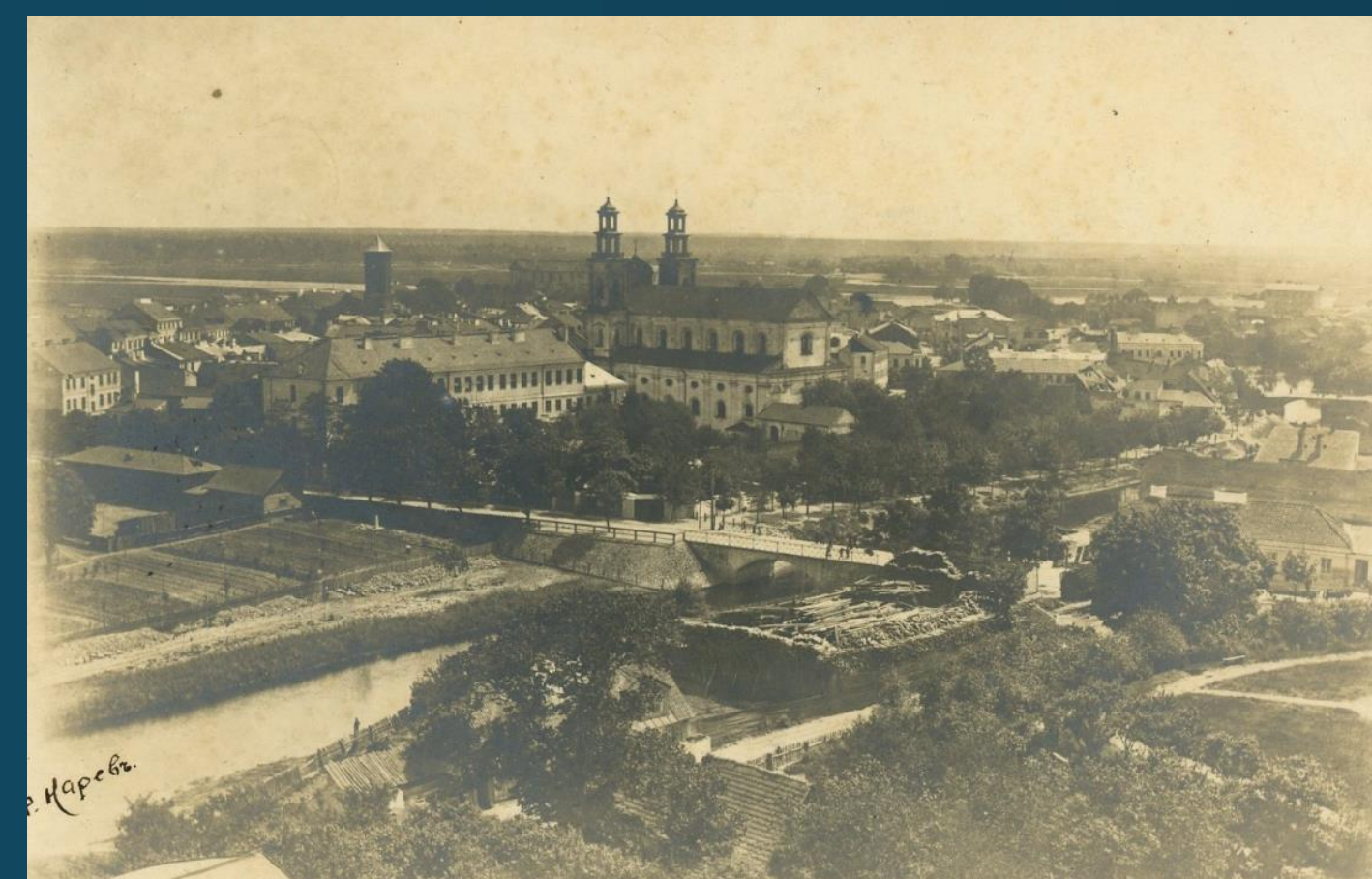
Początek XX w.



Kościół z przylegającym budynkiem szkoły pobenedyktynskiej, 1900 r.
Fot. B. Schmidt. Zbiory prywatne p. J. Gryca.



Fragment rynku z wieżą ratuszową, kościołem pojezuickim i nieistniejącą już dziś cerkwią, 1909 r., fot. B. Schmidt.
Zbiory prywatne p. J. Gryca.



Kościół od strony południowo-zachodniej, ok. 1910 r.
Zbiory prywatne p. J. Gryca.



Kościół wraz z budynkami szkolnymi. Widok od strony południowo-wschodniej, ok. 1910 r., fot. K. Bełcikowski. Zbiory prywatne p. J. Gryca.



Widok na ulicę Świętojańską z 1911 r. Z prawej strony widoczny kościół. Fot. B. Schmidt. Zbiory prywatne p. J. Gryca.

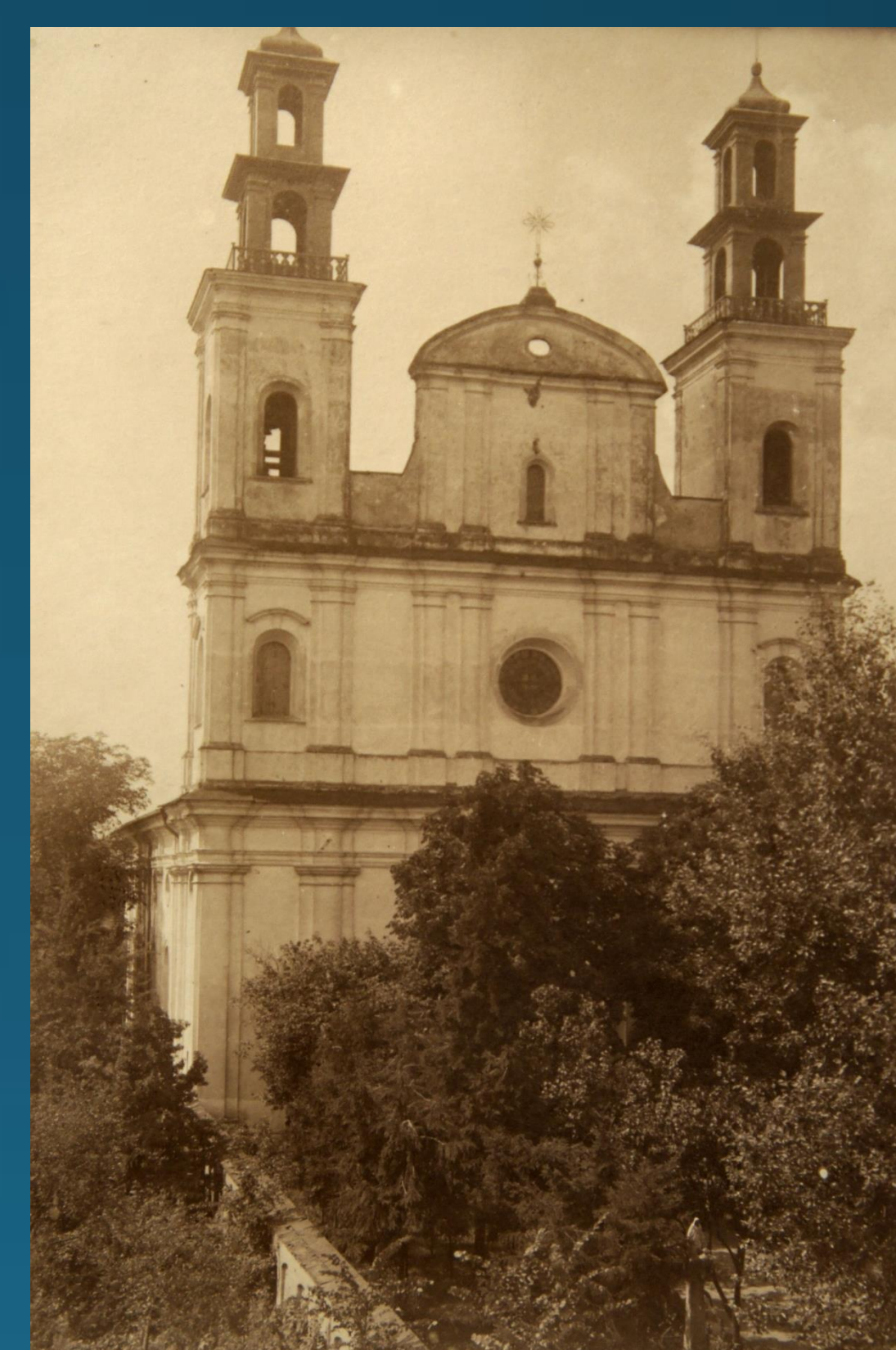


Widok na ulicę Świętojańską z 1911 r. Z prawej strony widoczny kościół. Fot. B. Schmidt. Zbiory prywatne p. J. Gryca.

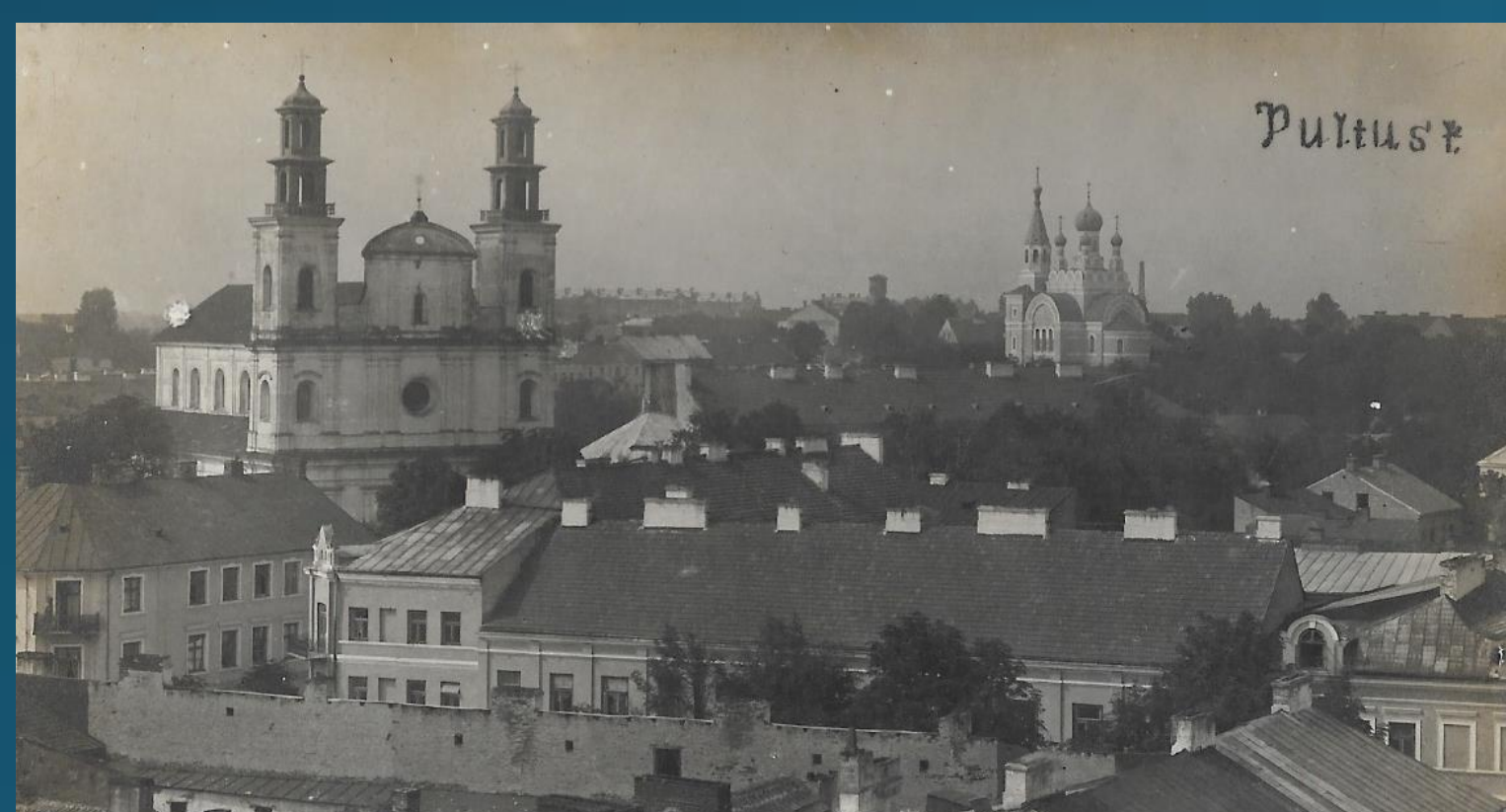
I wojna światowa



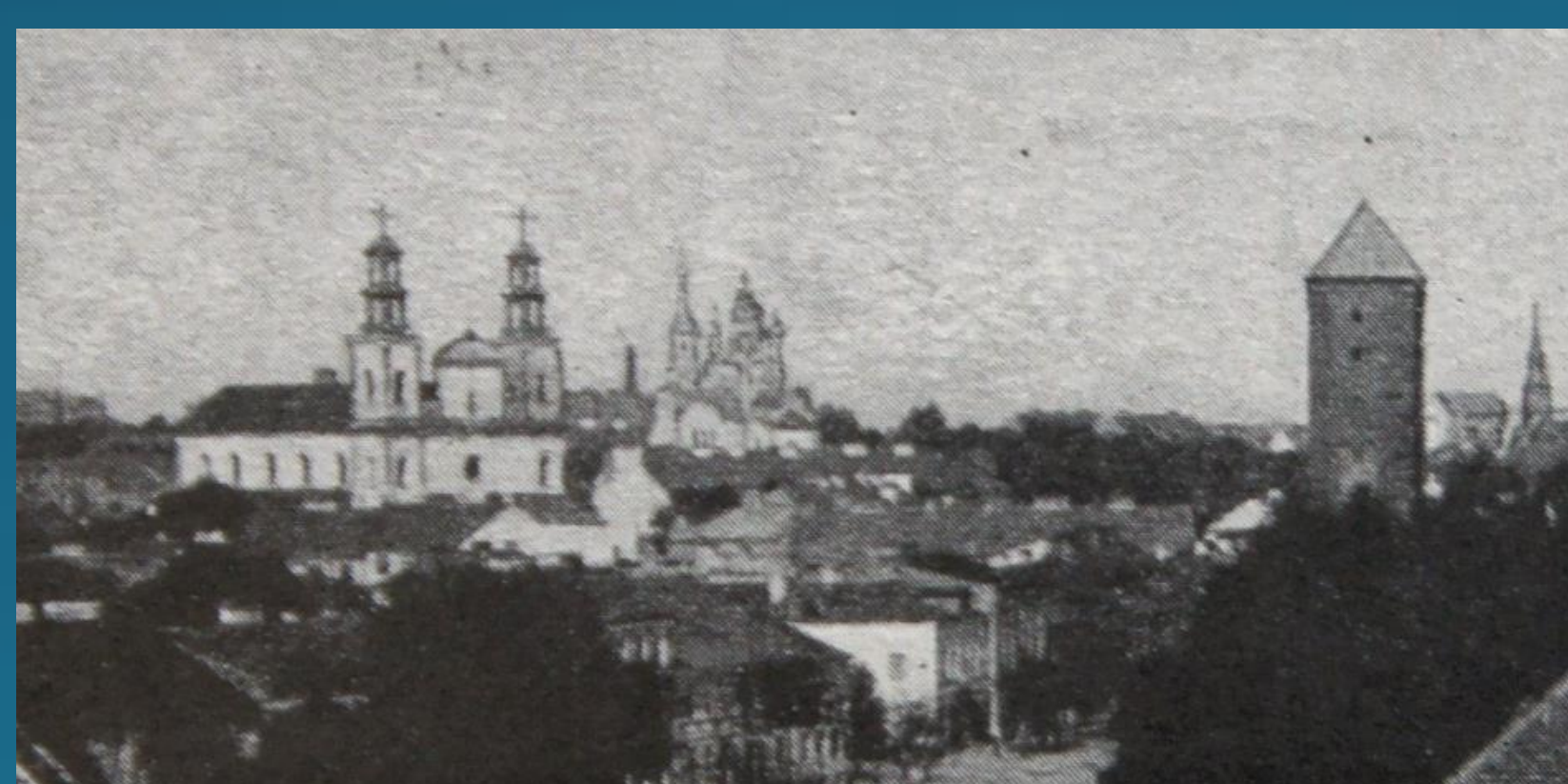
Fragment zachodniej pierzei rynku ok. 1915 r. W głębi widoczne są wieże kościoła. Na pierwszym planie tabory samochodowe wojsk niemieckich. Zbiory Muzeum Regionalnego w Pułtusku.



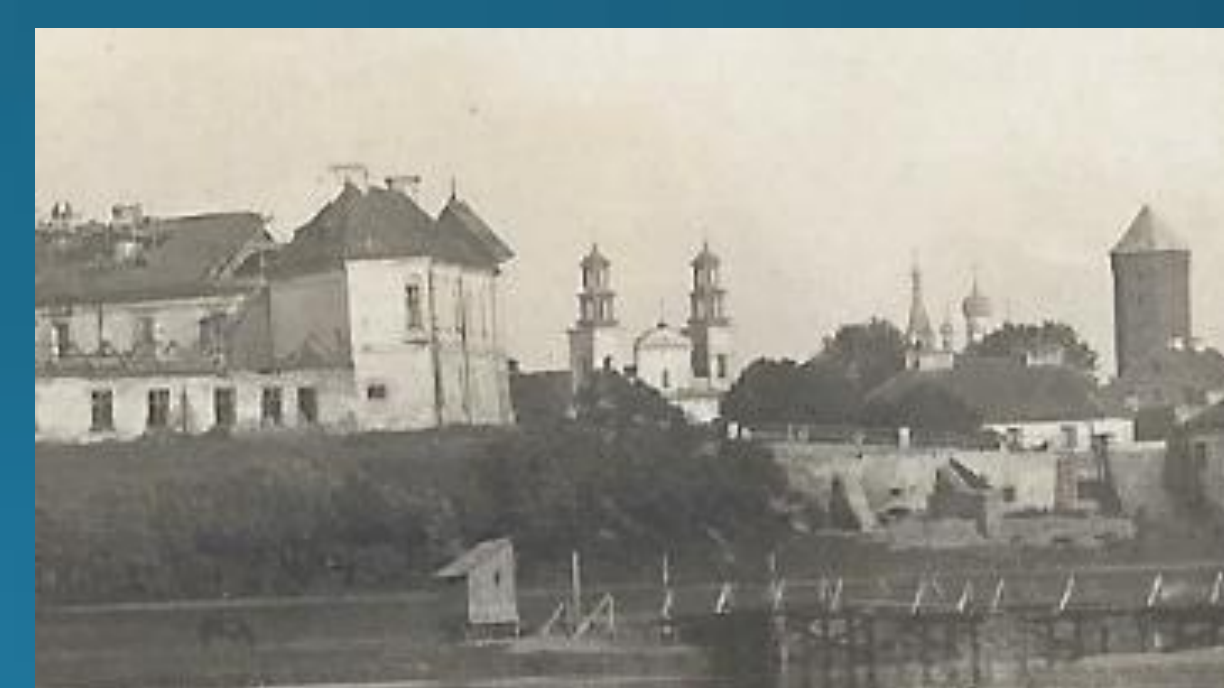
Fasada kościoła z ok. 1915 r. Zbiory Muzeum Regionalnego w Pułtusku.



Widok na kościół i cerkiew z wieży ratuszowej, ok. 1915 r. Zbiory Muzeum Regionalnego w Pułtusku.



Widok na Pułtusko ze wzgórza zamkowego, ok. 1915 r. Zbiory Muzeum Regionalnego w Pułtusku.



Fragment panoramy miasta od strony Narwi, lata 1914-1918. Zbiory Muzeum Regionalnego w Pułtusku.

Kościół pw. śś. Piotra i Pawła na starej fotografii

Dwudziestolecie międzywojenne



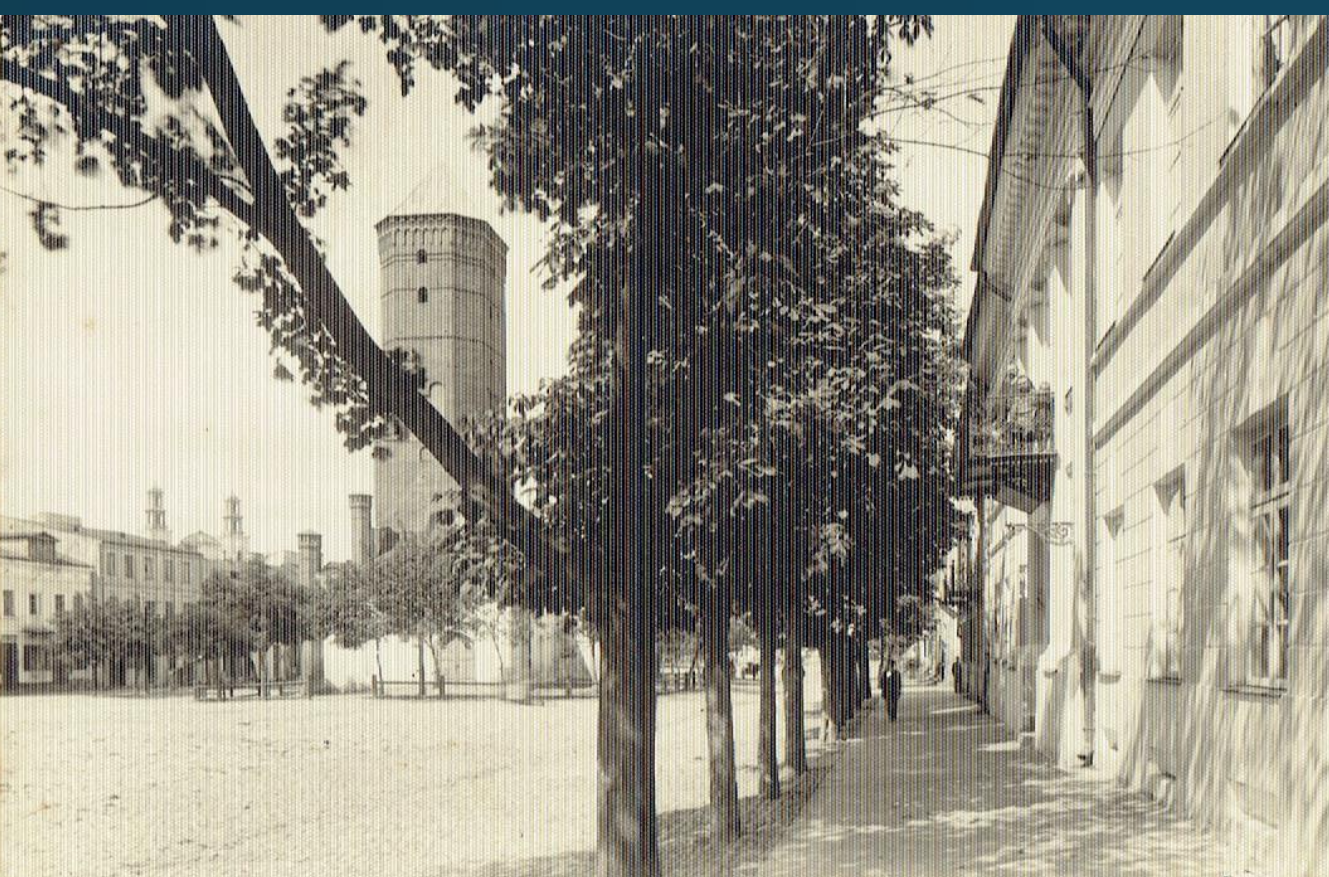
Widok na fasadę kościoła pw. śś. Piotra i Pawła Apostołów z ulicy Konserwatorska, ok. 1920 r. Fot. Rakowski. Zbiory prywatne p. J. Gryca.



Kościół od strony południowo-wschodniej, lata 1920 – 1930. Zbiory prywatne p. J. Gryca.



Widok na fasadę kościoła z ulicy Konserwatorskiej, 1924 r. Zbiory Muzeum Regionalnego w Pułtusku.



Widok od strony zamku przedstawiający zabudowę rynku. W głębi widoczne są wieże kościoła, okres międzywojenne. Zbiory Muzeum Regionalnego w Pułtusku.



Widok z mostu Benedyktynskiego na kościół pobenedyktynski, lata 30. XX w. Fot. Brodowski. Zbiory prywatne p. J. Gryca.



Widok na świątynię od strony północno-wschodniej, lata 1918-1939. Zbiory Muzeum Regionalnego w Pułtusku.



Widok na fasadę kościoła z ulicy Piotra Skargi, lata 30. XX wieku. Zbiory prywatne p. J. Gryca.



Kościół od strony południowo-zachodniej, Lata 30. XX w. Zbiory Muzeum Regionalnego w Pułtusku.



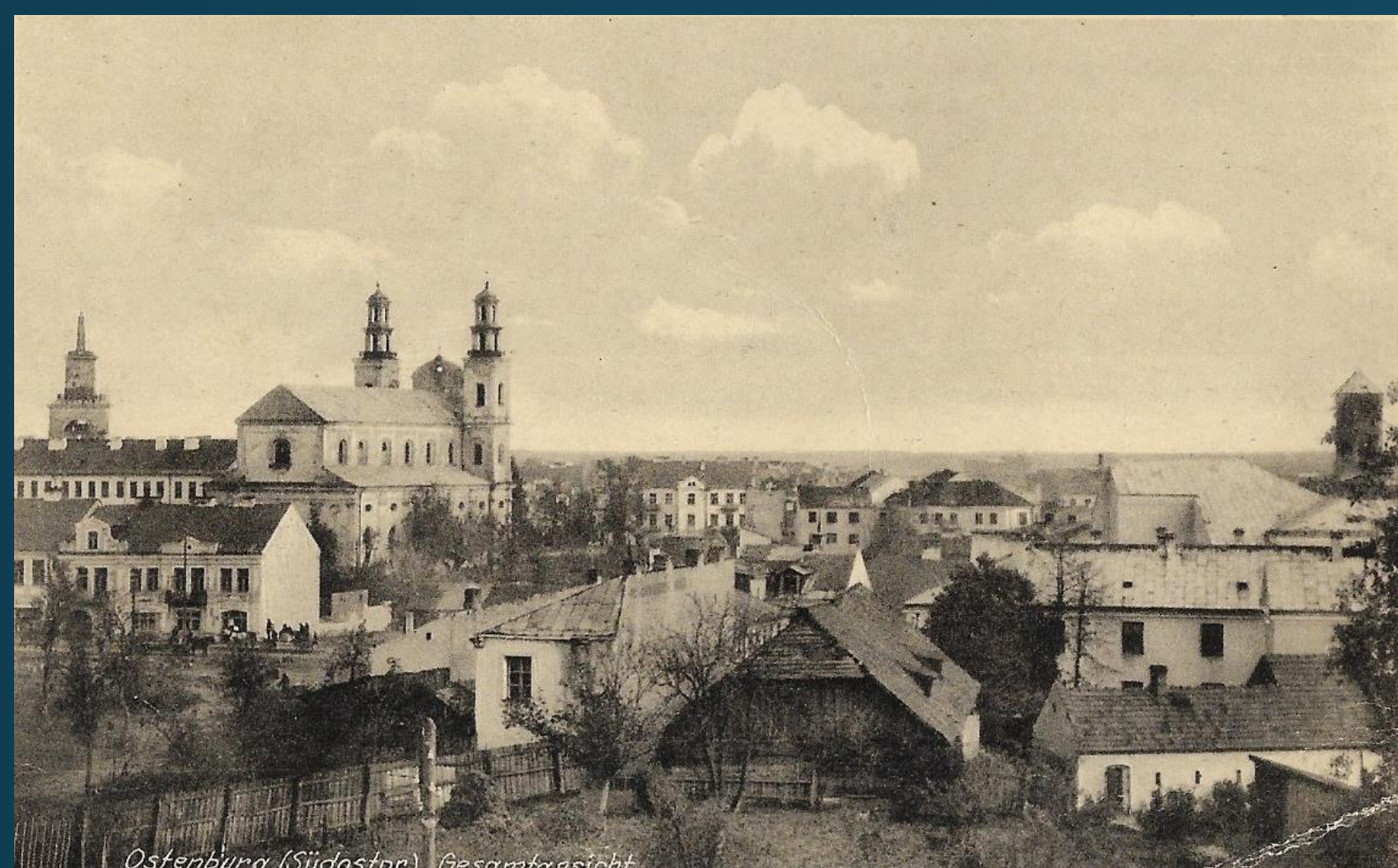
Fasada kościoła z ok. 1928 r. Fot. Poddębski. Zbiory prywatne p. J. Gryca.

Panorama miasta z kościołem oraz przylegającym do niej gmachem szkoły. W głębi widoczna jest wieża ratuszowa, ok. 1928 r. Zbiory Muzeum Regionalnego w Pułtusku.



Kościół pw. św. Piotra i Pawła na starej fotografii

Okres okupacji niemieckiej



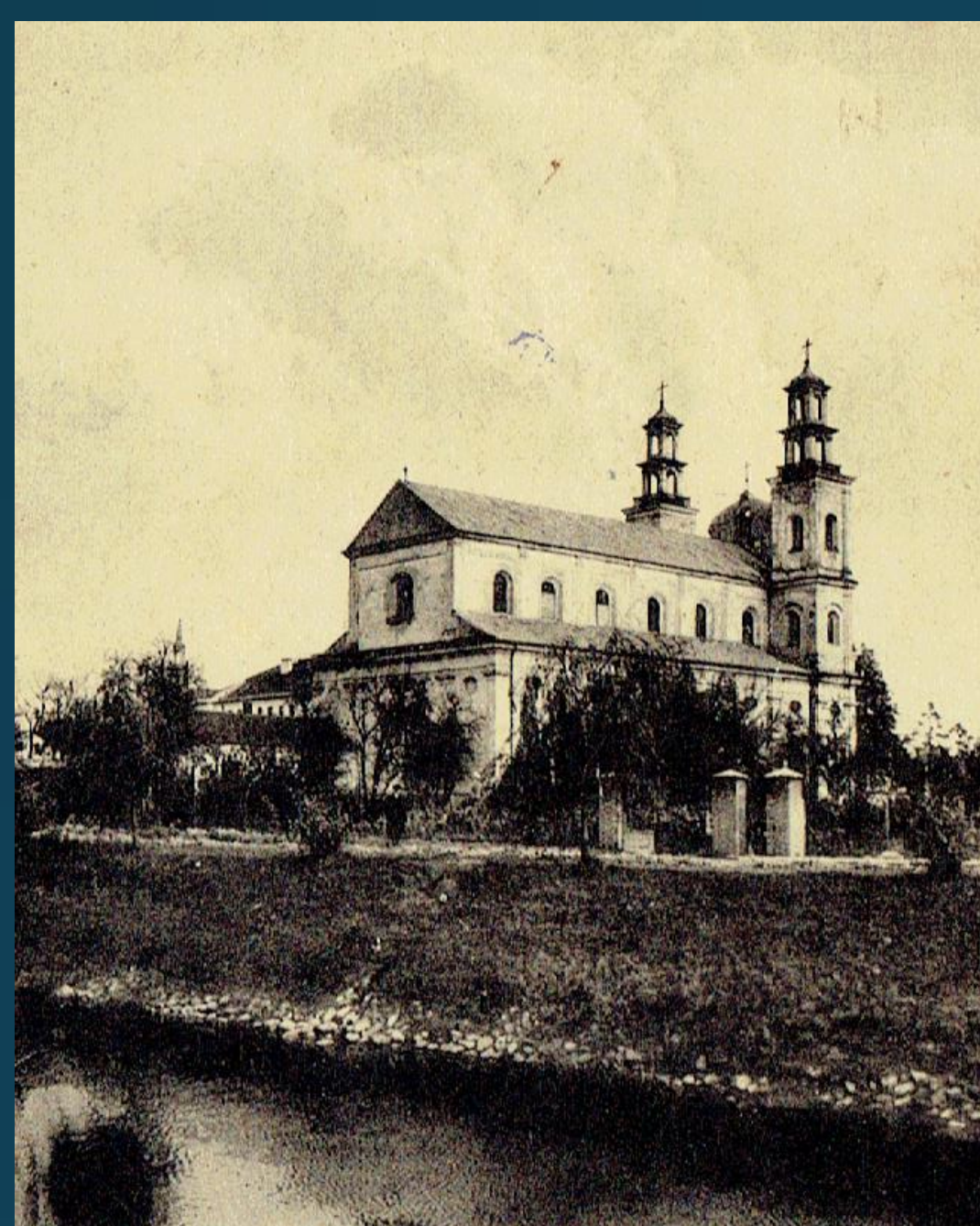
Fragment panoramy miasta z widokiem na kościół od strony południowo-zachodniej. Fot. Fotoverlag Hanns Kasengiesser Litzmannstadt, lata 1941-1944. Zbiory Muzeum Regionalnego w Pułtusku.



Widok na rynek od strony zamku. W głębi wieża ratuszowa oraz wieża świątyni, ok. 1940 r. Zbiory Muzeum Regionalnego w Pułtusku.



Ostenburg: Südostoraußen - Benediktinerkirche
Fasada kościoła. Fot. Allensteiner Zeitung, lata 1939-1945. Zbiory Muzeum Regionalnego w Pułtusku.



Kościół od strony południowo-wschodniej, lata 30. XX wieku. Zbiory Muzeum Regionalnego w Pułtusku



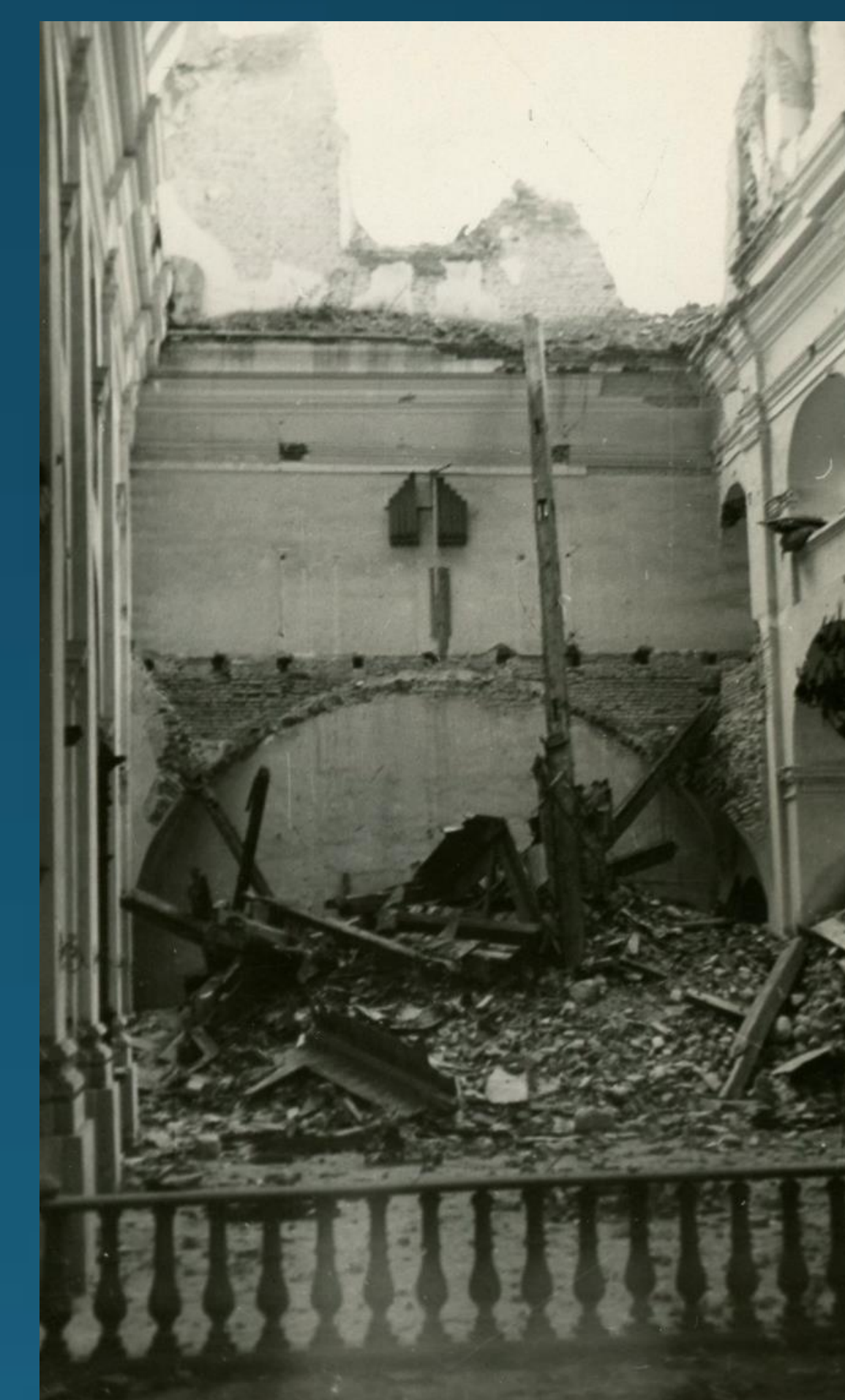
Widok na kościół i budynki szkolne od strony kanałku. Ok. 1940 r. Zbiory prywatne p. J. Gryca.



Widok na kościół od strony południowo-zachodniej. W głębi widoczny jest most przy ul. Benedyktynskiej, lata 1942-1944. Fot. Fotoverlag Hanns Kasengiesser Litzmannstadt. Zbiory Muzeum Regionalnego w Pułtusku.



Fasada kościoła, 1945 r. Fot. J. Ciastoń. Zbiory Muzeum Regionalnego w Pułtusku.



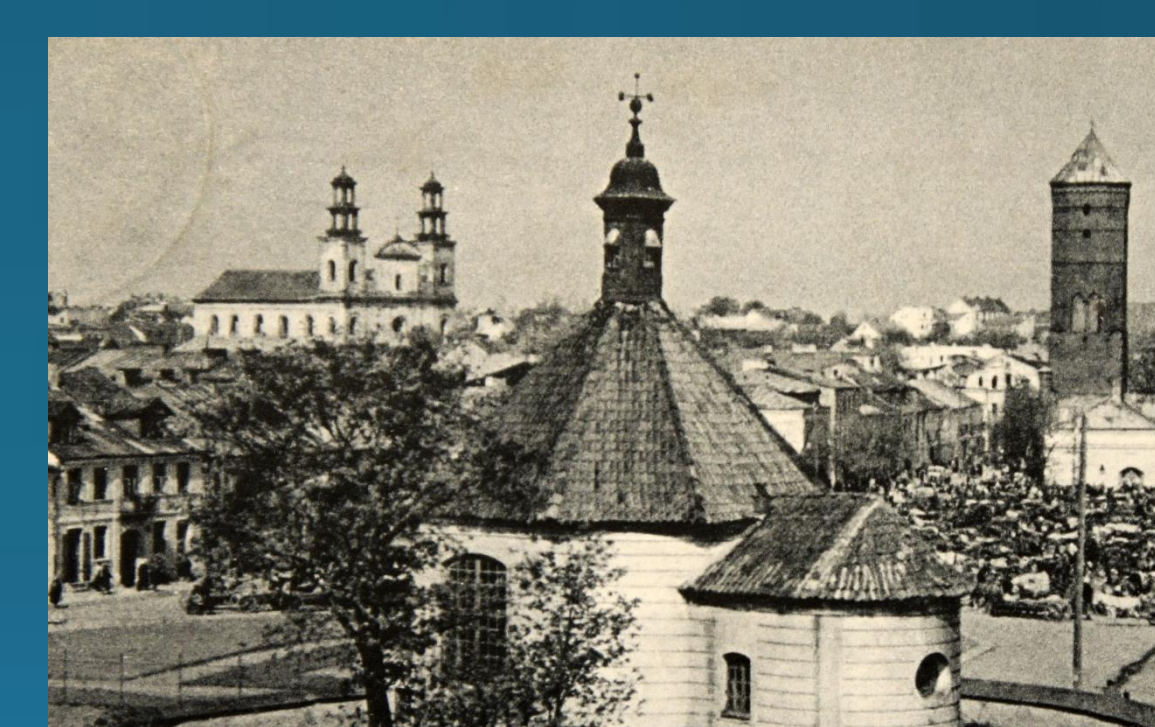
Prezbiterium kościoła. Zniszczenia wojenne, 1945 r. Zbiory prywatne p. J. Gryca.



Kościół od strony południowo-zachodniej, 1945 r. Fot. J. Ciastoń. Zbiory Muzeum Regionalnego w Pułtusku.



Widok na ul. 3 Maja, w głębi widoczny jest zniszczony kościół, 1945 r. Fot. J. Ciastoń. Zbiory Muzeum Regionalnego w Pułtusku.



Widok na kościół oraz wieżę ratuszową od strony zamku, 1941 r. For. KARL-ALT. Zbiory Muzeum Regionalnego w Pułtusku.

Kościół pw. śś. Piotra i Pawła na starej fotografii

Lata powojenne



Zniszczona w wyniku bombardowania fasada kościoła jezuickiego, lata 1945-1948. Zbiory prywatne p. J. Gryca.



Kościół od strony południowo-zachodniej, lata 1945-1948. Zbiory prywatne p. J. Gryca.



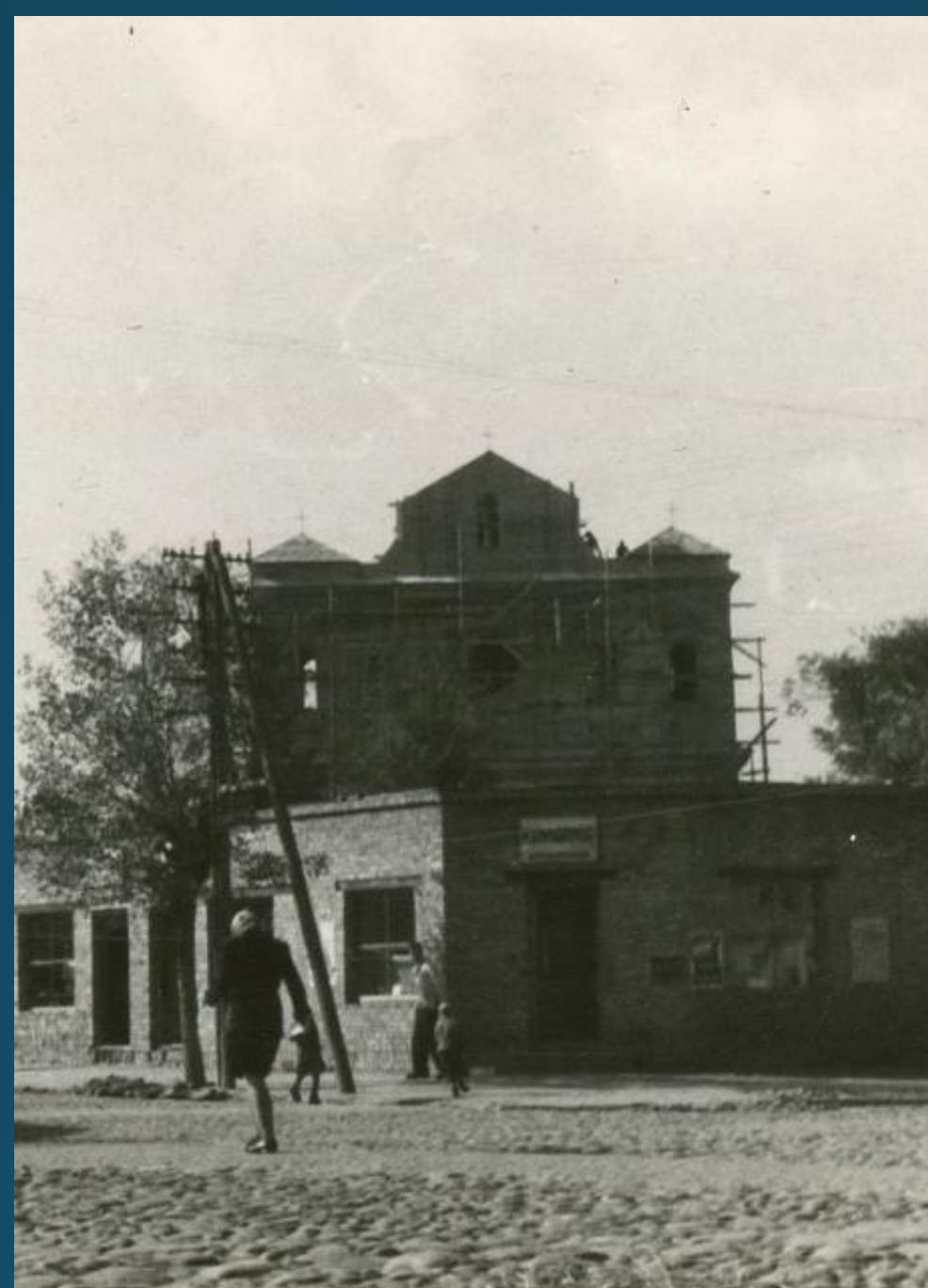
Remont fasady kościoła, lata 1945-1948. Zbiory prywatne p. J. Gryca.



Prezbiterium kościoła, lata 1945-1948. Zbiory prywatne p. J. Gryca.



Fasada kościoła, 1957 r. Fot. M. Sulimierska. Zbiory prywatne p. J. Gryca.



Róg ulicy Świętojańskiej. W dali widoczna fasada kościoła, lata 1945-1948. Zbiory prywatne p. J. Gryca.



Kościół przed 1955 r. od strony południowej. Zbiory Muzeum Regionalnego w Pułtusku.



Kościół od strony południowo-zachodniej, początek lat 60-tych XX wieku. Fot. T. Bobiński. Zbiory Muzeum Regionalnego w Pułtusku.



Widok na kościół z mostu Benedyktynskiego. Fot. Brodowski. Zbiory Muzeum Regionalnego w Pułtusku.



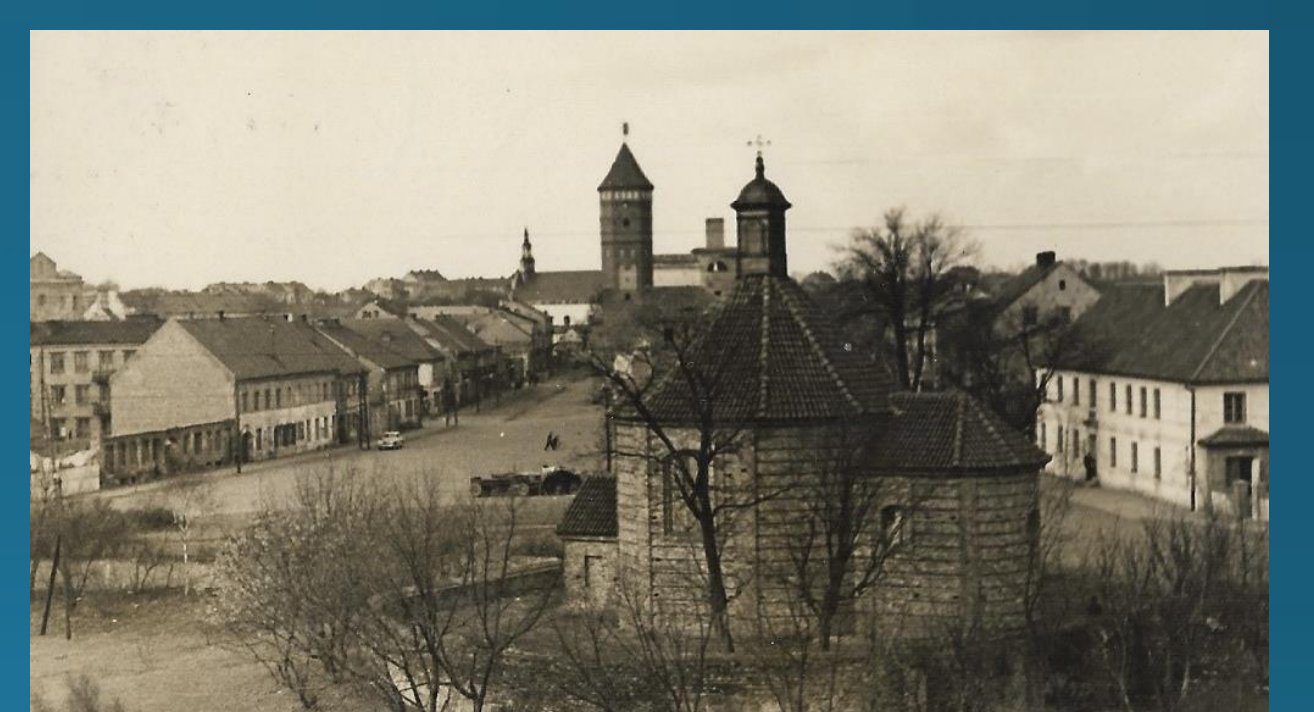
Widok ogólny z zamku na rynek z wieżą ratuszową. W głębi kościół pw. śś. Piotra i Pawła Apostołów, 1964 r. Fot. T. Sumiński. Zbiory Muzeum Regionalnego w Pułtusku.



Widok z tarasu parku od ulicy 3 Maja na świątynię oraz budynki szkolne. W głębi widoczna jest wieża ratuszowa, lata 60. XX w. Fot. Z. Rytel. Zbiory Muzeum Regionalnego w Pułtusku.



Widok na ulicę Daszyńskiego oraz Plac Teatralny. W głębi po lewej stronie widoczny jest kościół jezuicki, lata 50. XX w. Zbiory Muzeum Regionalnego w Pułtusku.



Widok na rynek od strony zamku. Na pierwszym planie kaplica św. Marii Magdaleny. W głębi wieża ratuszowa, dzwonnica kolegiaty oraz kościół jezuicki, sprzed 1957 r. Zbiory Muzeum Regionalnego w Pułtusku.

Wystawa
została zorganizowana w ramach obchodów
300-lecia konsekracji
kościółta pw. śś. Piotra i Pawła w Pułtusku

Organizatorami wystawy są:
Samorząd Gminy Pułtusk
Muzeum Regionalne w Pułtusku
Parafia pw. św. Jana Pawła II w Pułtusku

Do przygotowania wystawy wykorzystano zbiory:
Muzeum Regionalnego w Pułtusku
Archiwum Państwowego w Warszawie Oddział w Pułtusku
Parafii pw. św. Jana Pawła II w Pułtusku
Parafii pw. św. Józefa w Pułtusku
Muzeum Diecezjalnego w Płocku
Muzeum Sztuki Sakralnej im. Św. Władysława w Oradei
Katedry Wniebowzięcia Najświętszej Maryi Panny w Waradynie
Katedry św. Michała w Veszprem
Jarosława Gryca
Kamili Pytowskiej
Wikipedia Commons

Organizatorzy pragną podziękować za pomoc w przygotowaniu wystawy:
dr. hab. Radosławowi Lolo
ks. Sławomirowi Andrzejowi Stefańskiemu